

VYŠEHRAD * NÁRODNÍ KULTURNÍ PAMÁTKA

VÝROČNÍ ZPRÁVA

2025



VYŠEHRAD * NÁRODNÍ KULTURNÍ PAMÁTKA

VÝROČNÍ ZPRÁVA

2025





* Úvodní slovo

Rok 2025 byl ve znamení výrazného posílení návštěvnického provozu, rozvoje kulturní nabídky a pokračující koncepční i projektové přípravy klíčových investičních záměrů. Vedle péče o historické památky a veřejná prostranství jsme se soustředili na zkvalitňování služeb pro návštěvníky, rozvoj spolupráce s místními aktéry a systematické prohlubování odborné, badatelské a dokumentační činnosti.

Celková návštěvnost našich objektů, prohlídek a programových akcí dosáhla 77 714 osob. Významně vzrostl zejména zájem o vyšehradské podzemí, jehož návštěvnost se meziročně zvýšila o 25% na 24 060 osob. Pozitivní trend podpořil i strmý nárůst prodeje online vstupenek, který meziročně vzrostl o 129%, což přispělo k efektivnějšímu provozu i většímu komfortu návštěvníků.

Rok přinesl několik mimořádných kulturních událostí. Třetí ročník festivalu Vyšehradské šermování, výroční akce Vyšehrad Karla IV. i výstava Sklo a světlo v Gorlici potvrdily atraktivitu a tematickou pestrost našeho programu. Právě tato výstava přilákala téměř 8 000 návštěvníků. Kulturní program jako celek navštívilo více než 43 000 lidí.

Významnou roli sehrály komunitní aktivity realizované ve spolupráci s našimi partnery – nájemci. Komunitní centrum Táborka uspořádalo více než 60 akcí s účastí přes 1 600 osob. Prostor Na Hradbách hostil kolem 64 kulturních a sousedských akcí, které přilákaly přibližně 4 500 návštěvníků a posilovaly každodenní živost areálu.

V oblasti správy a údržby majetku jsme pokračovali v systematické péči o hradební systém, podzemí i veřejná prostranství. Dokončili jsme restaurátorskou obnovu portálů bývalé vyšehradské zbrojnice a zahájili kontinuální opravy pláště hradeb, čímž byla po více než sto letech obnovena funkce tzv. hradebníků. Do správy jsme převzali také pozemky na bastionu č. 40, určené k budoucí revitalizaci.

Významně jsme pokročili v přípravě nové vstupní expozice Vyšehrad – Skála českých dějin. Původní stálou expozici nahradila výstava Vzestupy a pády Vyšehradu, proběhly přípravné stavební práce i archeologické průzkumy a na konci roku jsme získali stavební povolení a dokončili zadávací dokumentaci pro výběr zhotovitele. Ve spolupráci s Archeologickým ústavem AV ČR byl realizován zjišťovací archeologický průzkum a vydána publikace Královský Vyšehrad VI – Vyšehrad ve středověku, shrnující aktuální stav poznání této lokality.

Rok 2025 byl pro Vyšehrad rokem výrazného posunu – v návštěvnickém provozu, kulturní nabídce i systematické péči o památku a přípravě projektů, které zásadně ovlivní jeho budoucí podobu. Na základě výběrového řízení jsem byl potvrzen ve funkci ředitele pro období 2026–2031.

Děkuji všem zaměstnancům, partnerům i návštěvníkům za jejich podíl na společném úsilí o rozvoj Národní kulturní památky Vyšehrad.

Ing. arch. Petr Kučera, Ph.D.
Ředitel NKP Vyšehrad

* Obsah

1. NÁRODNÍ KULTURNÍ PAMÁTKA VYŠEHRAD	9
Organizační a personální zajištění	
Ekonomické a provozní řízení	
Spolupráce s veřejným sektorem	
Mezinárodní spolupráce	
2. MARKETING A KOMUNIKACE	15
Nové webové stránky	
Audiovizuální knihovna	
3. NÁVŠTĚVNICKÝ PROVOZ	17
Infocentrum a veřejné toalety	
Vyšehradské podzemí	
Stálá expozice	
Prohlídky areálu	
Digitální průvodce	
4. PROGRAMOVÁ ČINNOST	21
Purkrabství	
Edukační programy pro školy	
Hudba na Vyšehradě	
Vlastní programové akce	
Spolupořadatelské akce	
Letní scéna Vyšehrad	
5. KOMUNITNÍ AKTIVITY	27
Vyšehradská setkávání	
Komunitní centrum Táborka	
Prostor Na Hradbách	
Pevnostní zahrada	
6. SPRÁVA AREÁLU NKP VYŠEHRAD	31
Koncepční a projektová činnost	
Hradební systém a kasematy	
Ostatní objekty a drobné památky	
Veřejná prostranství a zeleň	
7. POZNÁVACÍ A DOKUMENTAČNÍ ČINNOST	41
Archeologický dohled a průzkumy	
Exponáty a nálezy	
Publikační činnost	
8. VÝSLEDKY HOSPODAŘENÍ	43
Hlavní činnost	
Investiční výdaje	
Doplňková činnost	



1. NÁRODNÍ KULTURNÍ PAMÁTKA VYŠEHRAD

ORGANIZAČNÍ A PERSONÁLNÍ ZAJIŠTĚNÍ

Vyšehrad je jako nejvýznamnější součást kulturního bohatství národa na seznamu národních kulturních památek. Zároveň je součástí *Pražské památkové rezervace* zapsané na seznamu světového kulturního a přírodního dědictví *UNESCO*. Jeho specifikum spočívá v tom, že se na relativně malém, jasně vymezeném území kumuluje velké množství funkcí a významů, ať už historických, nebo současných. Vyšehrad není jen kulturní památkou a národním i duchovním symbolem, je to živá součást města, jeho klidová zóna, oblíbené místo odpočinku a vycházek, místo s bohatým společenským a kulturním vyžitím a zároveň atraktivní turistický cíl, nejen pro zahraniční, ale především pro české návštěvníky a Pražany. Vyšehrad je také komunitou lidí, kteří zde žijí a působí, a ojedinělou přírodní lokalitou v samém srdci města.

Vyšehrad je celoročně volně přístupný. Kumulace většího počtu lidí proto klade značné nároky na údržbu svěřených nemovitých památek, veřejných prostranství a městské zeleně. Spolu s prezentací, propagací a popularizací celostátního významu Vyšehradu jde o službu veřejnosti, která není provázena ziskem.

Hlavním posláním Národní kulturní památky Vyšehrad, příspěvkové organizace hlavního města Prahy, je zabezpečovat ochranu, údržbu, rehabilitaci a prezentaci té části historického areálu Národní kulturní památky Vyšehrad, která je ve vlastnictví hlavního města Prahy. V širším slova smyslu je posláním naší organizace vyvažovat zájmy návštěvníků, místních komunit a ostatních aktérů v území.

Při své činnosti se organizace řídí zřizovací listinou, *Koncepcí rozvoje NKP Vyšehrad v letech 2020–2025* ředitele organizace, pokyny zřizovatele a dalším strategickými dokumenty, zejména schválenou *Kulturní politikou hl. m. Prahy 22+* a *Strategií příjezdového cestovního ruchu hl. m. Prahy 2024–2027*.

Z iniciativy vedení organizace došlo s účinností od 1. 11. 2025 ke změně zřizovací listiny NKP Vyšehrad, která rozšířila možnosti spolupráce s místními komunitami a doplňkové činnosti v oblasti specializovaného maloobchodu s produkty pocházející z vlastní činnosti. Organizace zároveň získala do správy pozemek parc.č. 128/1 (bastion č. 40), a to po dohodě s jeho předchozím správcem, Jedličkovým ústavem. Do budoucna se tak otevírá prostor pro celkovou revitalizaci a rozvoj dlouhodobě opomíjeného území.

Předmětem hlavní činnosti organizace je:

1. Řešení koncepčních úkolů rehabilitace (zejména zajištění pokračování archeologických výzkumů) a prezentace Národní kulturní památky Vyšehrad včetně historické zeleně.
2. Zajišťování obnovy, údržby a správy svěřeného nemovitého majetku, zejména historických památek a parkových ploch pro jejich aktivní využívání a zpřístupňování veřejnosti.
3. Propagování, popularizování a prezentování mezinárodního významu Národní kulturní památky Vyšehrad, a to zejména:
 - a. pořádání výstav a stálých expozic v objektech i na volných prostranstvích
 - b. pořádání programových a osvětově kulturních akcí
 - c. průvodcovská činnost v areálu NKP Vyšehrad
 - d. vydávání a prodej neperiodických tiskovin a publikací vztahujících se k NKP Vyšehrad,
 - e. budování a průběžné zkvalitňování orientačního systému.
4. Provádění vlastní poznávací a dokumentační činnosti, včetně soustředění podkladů a informací vztahujících se k areálu NKP Vyšehrad.

5. Provozování veřejných toalet v areálu NKP Vyšehrad.
6. Povolování vjezdu a parkování v areálu NKP Vyšehrad.
7. Podpora místních obyvatel, včetně spolupráce s místními veřejnými a neziskovými organizacemi, a to zejména spolupořádáním vzdělávacích, osvětových, kulturních, volnočasových či sousedských aktivit, dobrovolnické spolupráce nebo materiální podpory.

Doplňková činnost organizace zahrnuje:

- a. specializovaný maloobchod s drobnými předměty vztahujícími se k činnosti organizace,
- b. správa a údržba nemovitost, realitní činnost, ubytovací služby,
- c. poradenská a konzultační činnost, vzdělávací a přednášková činnost,
- d. reklamní činnost, marketing, mediální zastoupení,
- e. specializovaný maloobchod s produkty pocházejícími z vlastní pěstební a včelařské činnosti, včetně produktů smluvně zpracovaných (např. víno, med),
- f. činnosti související s péčí o zeleň, včetně prodeje dřeva z vlastní produkce.

Národní kulturní památka Vyšehrad se organizačně člení na Úsek ředitele, Úsek ekonomiky a provozu, Úsek správy majetku a Úsek programu a propagace. Ředitelem organizace je od 1. 1. 2020 Ing. arch. Petr Kučera, Ph.D., který byl v návaznosti na proběhlé výběrové řízení potvrzen ve funkci pro období 2026 až 2031.

V roce 2025 měla organizace celkem 23 zaměstnanců na plný či zkrácený pracovní poměr (schválený limit počtu zaměstnanců 20,6). Dalších zhruba 50 zaměstnanců organizace sezónně zaměstnává na DPP/DPČ zejména pro potřeby pokrytí návštěvnického provozu. V rámci zajišťování obnovy, údržby a správy svěřeného majetku, zejména historických památek a parkových ploch, organizace spolupracuje s externími odborníky a vědecko-výzkumnými institucemi.

Zaměstnanci během roku absolvovali školení a kurzy na zvyšování své kvalifikace:

- Změny v účetnictví a daň z příjmu,
- Novinky v mzdové oblasti a personální agenda
- Archivnictví, spisová služba a skartační řád
- Novinky v oblasti veřejných zakázek a jejich zadávání
- Školení průvodců pro návštěvnickou sezónu 2025
- E-mailing a online marketing
- Sponzoring a strategická partnerství
- Automatické závlahové systémy

Zaměstnanci během roku prezentovali činnost organizace mimo jiné v rámci těchto akcí:

- Prezentace NKP Vyšehrad v rámci Forte Cultura Congress 2025 ve Forte di Bard
- Pracovní návštěva skláren Preciosa, Crystalex, Svojkov a SUPSŠ Kamenický Šenov
- Pracovní návštěva Chebského hradu a Hornického muzea Příbram
- Pracovní návštěva / teambuilding v Jaroměři a Josefově
- Josefínské slavnosti v Terezíně
- Konference jak šel čas Karlovem

EKONOMICKÉ A PROVOZNÍ ŘÍZENÍ

Rok 2025 byl z ekonomického hlediska úspěšný a potvrdil stabilitu i růstový potenciál organizace. Výnosy z hlavní činnosti dosáhly 7 965,4 tis. Kč, což představuje plnění na úrovni 126% schváleného rozpočtu. Nárůst tržeb byl způsoben zejména úpravou cen vstupného, vyšší atraktivitou komentovaných prohlídek a celkovým zvýšením návštěvnosti.

Hlavním zdrojem příjmů ze vstupného byly komentované prohlídky kasemat ke Gorlici s výnosem 3 080 tis. Kč. Významně se dařilo také zážitkovým prohlídkám a mimořádným akcím, zejména Pražské muzejní noci. Stabilní příjem přinesly poplatky za veřejné toalety (1 863 tis. Kč) a spolupořadatelské akce, jejichž výnos meziročně vzrostl o přibližně 25% na 1 008,3 tis. Kč.

Na straně nákladů se podařilo udržet efektivní hospodaření zejména v oblasti energií. Celková spotřeba energií činila 1 113,3 tis. Kč (73% schváleného rozpočtu) a meziročně poklesla, a to díky úsporným opatřením, nižším cenám energií a uzavření objektu stálé expozice v souvislosti s přípravou rekonstrukce.

Významnou položkou byly opravy a údržba majetku, kde bylo čerpáno 12 858,4 tis. Kč. Prostředky směřovaly především do oprav hradeb, historických konstrukcí, veřejných prostranství, restaurování brány zbrojnice a údržby zeleně. Tyto výdaje odrážejí dlouhodobý důraz na systematickou péči o památkový areál.

Mzdové náklady dosáhly 12 913,9 tis. Kč, přičemž schválený limit počtu zaměstnanců byl dodržen.

Organizace rovněž investovala do nezbytného vybavení pro provoz a bezpečnost areálu.

V oblasti investic byly v roce 2025 realizovány výdaje v celkové výši 3 602,2 tis. Kč, zejména na přípravu nové vstupní expozice, stavební úpravy objektů a rozvoj audiovizuální knihovny.

Doplňková činnost dosáhla výnosů 4 580,3 tis. Kč při nákladech 2 646,5 tis. Kč a vykázala kladný hospodářský výsledek ve výši 1 933,8 tis. Kč. Tento výsledek přispívá k finanční stabilitě organizace a posiluje její schopnost investovat do dalšího rozvoje.

Celkově lze rok 2025 hodnotit jako ekonomicky stabilní a rozvojový, s výrazným posílením výnosové složky hlavní i doplňkové činnosti při zachování odpovědného a efektivního řízení nákladů.

SPOLUPRÁCE S VEŘEJNÝM SEKTOREM

Organizace v rámci své činnosti spolupracuje s řadou veřejnoprávních organizací a institucí jak v oblasti řešení koncepčních úkolů rehabilitace a prezentace Národní kulturní památky Vyšehrad, tak v oblasti pořádání společenských, kulturních, sportovních i komunitních akcí.

Aktivně spolupracuje především se svými sousedy Královskou kolegiátní kapitulou a římskokatolickou farností u kostela sv. Petra a Pavla na Vyšehradě, Jedličkovým ústavem a školami, Hřbitovy a pohřebními službami hl. m. Prahy, Městskou částí Praha 2 a Městskou policií Praha 2. Spolupráce s neziskovým sektorem a ostatními organizacemi probíhá na podkladu memorand o rámcové spolupráci.

Uzavřená memoranda o rámcové spolupráci a jejich naplňování v roce 2025:

1. Královská kolegiátní kapitula sv. Petra a Pavla na Vyšehradě

- a. společné užívání prostoru kostela Stětí sv. Jana Křtitele
- b. zvýhodněné vstupné do baziliky sv. Petra a Pavla a baziliky sv. Vavřince
- c. spolupráce na veřejné sbírce na rekonstrukci střechy baziliky sv. Petra a Pavla
- d. konzultace studie nového využití domu kostelníka (dnes RIOS)

2. Jedličkův ústav a školy

- a. vzájemné užívání pozemku parc. č. 123/5 a 128/1, provoz kompostárny

3. Nadace Jedličkova ústavu

- a. spolupráce na charitativní akci Běh pro Jedličku

4. Městská část Praha 2

- a. spolupráce v rámci klubu Dvojka pro přátele kultury
- b. konzultace návrhu nového MIOS pro Riegrovy sady
- c. koordinace revitalizace Lumírových sadů

5. Kongresové centrum Praha a Prague City Tourism

6. Galerie hl. m. Prahy

7. Muzeum hl. m. Prahy

- a. spolupráce na přípravě nové vstupní expozice

8. Fakulta stavební ČVUT

- a. spolupráce v rámci pracovní skupiny pro obnovu SO NKPV
- b. koncepce scénického nasvětlení Martinských kasemat

9. Kloknerův ústav ČVUT

- a. konzultační činnost

10. Archeologický ústav AV ČR

- a. odborná garance obsahové části nové vstupní expozice NKP Vyšehrad
- b. zajištění zjišťovacího archeologického výzkum v prostoru tzv. Gotického sklepa, suterénu objektu Prachárny, třetího gotického paláce a přílehlých venkovních prostor
- c. spolupráce na vydání publikace Královský Vyšehrad VI. – Vyšehrad ve středověku

11. Hřbitovy a pohřební služby hl. m. Prahy

- a. komentované prohlídky Vyšehradského hřbitova pro veřejnost

V roce 2025 byla ve spolupráci s *Technologiemi hl. m. Prahy, a.s.* zahájena příprava obnovy slavnostního osvětlení areálu NKP Vyšehrad. V lednu 2025 byla na základě usnesení Rady hl. m. Prahy ustavena pracovní skupina, jejímž cílem bylo formulovat obecné zadání pro dvoukolovou soutěž o návrh na obnovu osvětlení. Pracovní skupina byla složena ze zástupců veřejné správy, vlastníků a správců dotčených nemovitostí a dalších odborných partnerů, včetně zpracovatelů podkladové studie z *Fakulty stavební ČVUT v Praze*.

Během dvou jednání proběhla diskuse nad stávajícím stavem osvětlení, požadavky na vizuální komfort návštěvníků, památkovými hledisky i dopady na životní prostředí. Výstupem práce skupiny

bylo schválené obecné zadání soutěže, které vymezuje základní mantinely pro soutěžní návrhy. Součástí přípravy byla rovněž koordinace s navazujícími projekty obnovy veřejného osvětlení v širším okolí areálu. Vypsání soutěže o návrh na obnovu slavnostního osvětlení areálu NKP Vyšehrad je předpokládáno v letech 2026–2027.

MEZINÁRODNÍ SPOLUPRÁCE

Národní kulturní památka Vyšehrad je od roku 2022 řádným členem mezinárodní asociace *FORTE CULTURA e. V.* sdružující evropské pevnostní památky a spolupracující s *EFFORTS, European Federation of Fortified Sites*. Naše organizace tak aktivně sdílí praktické zkušenosti, propagaci a marketingovou komunikaci s obdobnými evropskými památkami. Členy asociace jsou také pevnostní města Terezín a Josefov, se kterými spolupracujeme na vytváření a rozvoji značky *Císařské pevnosti – diamanty českých zemí*. V březnu 2025 se ředitel NKP Vyšehrad spolu s historikem/archivářem zúčastnili kongresu a valného shromáždění *FORTE CULTURA*, které se konalo v pevnosti Forte di Bard v italském regionu Aosta Valley.





2. MARKETING A KOMUNIKACE

NKP Vyšehrad využívá k propagaci svých aktivit několik komunikačních kanálů. Kromě webových stránek www.praha-vysehrad.cz jsou to především profily *@prahavysehrad* na sociálních sítích Facebook a Instagram. V roce 2025 jsme zaznamenali 60% meziroční nárůst sledovanosti, a to díky novému přístupu k prezentaci organizace na sociálních sítích a výraznému rozšíření naší audiovizuální knihovny o atraktivní fotografie a propagační videa. Ke konci roku jsme dosáhli přibližně 14 900 sledujících na Facebooku a 2 100 sledujících na Instagramu. Vyšší sledovanost se rovněž promítla do zvýšeného zájmu o naše komentované prohlídky a následně i do vyšších tržeb v hlavní činnosti. Zároveň jsme zaznamenali strmý nárůst prodeje on-line vstupenek, a to meziročně o 129%.

Informace o našem kulturním programu a prohlídkách jednou měsíčně rozesíláme e-mailem celkem na 1 559 adres. Informace o edukačních programech pro školy rozesíláme e-mailem celkem na 818 adres základních a středních škol v hl. m. Praze a celé ČR. V obou případech jsme zaznamenali meziroční nárůst kolem 30% oproti roku 2024.

K propagaci využíváme také lokální Noviny Prahy 2, kde máme k dispozici pravidelnou rubriku *Vyšehradské okénko*, v jejímž rámci informujeme o aktuálním programu a dění na Vyšehradě. Noviny vycházejí 12x ročně v nákladu 30 000 ks a jsou bezplatně distribuovány do všech domácností na Praze 2. Volně k rozebrání jsou rovněž v našem infocentru a na pokladnách.

V areálu NKP Vyšehrad využíváme vlastní propagační plochy, mezi něž patří vitríny informačního systému, klaprámy na toaletách a plakátovací plochy Na Hradbách. K dispozici máme také digitální totemy v prostoru infocentra, Cihelné brány a Purkrabství. Využíváme rovněž externí reklamní plochy, jednu atypickou vitrínu máme k dispozici na stanici metra Vyšehrad.

V roce 2025 proběhly tři CLV kampaně – jedna v souvislosti s festivalem Vyšehradské šermování, druhá na propagaci výstavy *Vzestupy a pády Vyšehradu* a třetí v souvislosti s výstavou *Sklo a světlo* v Gorlici. V mediální oblasti jsme spolupracovali s Českou televizí (2x reportáž v pořadu *Toulavá kamera*), Českým rozhlasem, regionální TV Praha a dále s portály Novinky.cz, iDNES.cz, apod.

NOVÉ WEBOVÉ STRÁNKY

Na podzim roku 2025 jsme spustili nové webové stránky www.praha-vysehrad.cz, které představují významný posun v prezentaci nejen naší organizace, ale také celého areálu. Nový web nabízí uživatelům přehlednou strukturu, jasný vizuální styl a jednotné grafické prvky, které odpovídají vizuální identitě NKP Vyšehrad a napomáhají soudržné komunikaci směrem k veřejnosti.

Stránky zpřístupňují aktuální informace o prohlídkách, programu, otevírací době, novinkách i praktických službách, což usnadňuje orientaci návštěvníků a podporuje jejich informovanost. Zahrnují také návštěvnické informace o celém areálu Vyšehradu, tedy včetně vyšehradského hřbitova a baziliky sv. Petra a Pavla. Důležitou součástí je rovněž funkční provázanost webu se sociálními sítěmi, která posiluje dosah našich sdělení a přivádí uživatele k aktuálním informacím i službám.

Součástí webu je také implementovaný vstupenkový systém, který se projevuje vyšší mírou on-line nákupu vstupenek předem. Od zprovoznění nového webu v říjnu 2025 sledujeme jeho rostoucí návštěvnost, která se promítá do vyššího zájmu o naše prohlídky i ostatní služby.

AUDIOVOZIUÁLNÍ KNIHOVNA

V roce 2025 jsme pokračovali v rozšiřování audiovizuální knihovny NKP Vyšehrad, která je využívána k propagačním, publikačním, expozičním a edukačním účelům organizace. Knihovna je tvořena fotografiemi objektů, veřejných prostranství a programových akcí, stejně jako ilustračními a rekonstrukčními kresbami, vizualizacemi a dalšími autorskými audiovizuálními díly.



3. NÁVŠTĚVNICKÝ PROVOZ

Celková návštěvnost našich objektů, prohlídek a programových akcí činila v roce 2025 celkem 77 714 osob. Na stávající návštěvnosti se mimo jiné podílí projekt víceúčelové karty *Prague Visitor Pass*, realizovaný společností *Prague City Tourism*, a.s. S touto turistickou kartou nás během roku navštívilo celkem 3 346 osob, což představuje 4% z celkové návštěvnosti, respektive 12% z návštěvnosti kasemat a stálé expozice v Gotickém sklepu a Prachárně. Dále lze v našich objektech uplatnit turistickou kartu *Prague CoolPass*, se kterou nás navštívilo celkem 709 osob.

Za současnou návštěvnost rovněž vděčíme vlastním, postupně se rozvíjejícím marketingovým aktivitám (citylights, sociální sítě, letáky) a novým, výrazně přehlednějším webovým stránkám. I díky tomu došlo ke strmému meziročnímu nárůstu prodeje online vstupenek – v případě expozice a komentovaných prohlídek se jejich počet zvýšil o 129% (z původních 4 359 v roce 2024 na 9 994 v roce 2025), což pozitivně přispělo zejména k optimálnějšímu provozu komentovaných prohlídek.

INFOCENTRUM A VEŘEJNÉ TOALETY

Infocentrum u Leopoldovy brány se od svého otevření v roce 2023 těší stále rostoucí návštěvnosti. V roce 2025 jej navštívilo celkem 31 584 osob. Kromě poskytování informací a fyzického prodeje vstupenek zde nabízíme také upomínkové předměty. Největšímu zájmu se těší pohlednice a turistické známky, nabízíme však i designové předměty z vyšehradské kolekce, kterou postupně rozšiřujeme. České umělce a výrobce podporujeme tím, že odebíráme jejich produkty. Návštěvníkům jsme tak nabídli např. tričko *Knedlo Zelo Wear (Z Wishe Hrad)* nebo repliku středověké sklenice z rodinné sklárny *Svojkov – Haidl a syn*.

V areálu NKP Vyšehrad provozujeme dvoje veřejné toalety, které jsou zpoplatněny částkou 20 Kč. Poplatek je určen k alespoň částečnému pokrytí nákladů této veřejné služby a zároveň představuje zajímavý ukazatel celkové návštěvnosti areálu. Veřejné toalety využilo v roce 2025 přibližně 93 000 osob, z čehož lze odhadnout celkovou návštěvnost areálu NKP Vyšehrad na minimálně 900 000 osob ročně.

VYŠEHRADSKÉ PODZEMÍ

Nejnávštěvovanější památkou ve správě NKP Vyšehrad jsou kasematy – podzemní chodby a prostory vybudované jako součást bastionového opevnění ve 2. polovině 17. století. Veřejně přístupné jsou všechny čtyři samostatné úseky o celkové délce 1 017 m.

V roce 2025 jsme dále prohlubovali diferenciaci jednotlivých tras rozšiřováním dobového vybavení (repliky zbraní, vojenských beden) a doplňováním zážitkových prvků, jako jsou lucerny a svítilny. Stále odlišnější charakter jednotlivých úseků tak motivuje návštěvníky k opakovaným návštěvám a dalším prohlídkám.

Kasematy ke Gorlici

Prohlídka začíná v Cihelné bráně v prostoru expozice s historickými plány pevnosti, grafickými pohledy, replikou polního děla, hmoždíře a historické dělostřelecké munice. Následuje prohlídka kasemat v délce 300 m, včetně monumentálního sálu Gorlice, kde je vystaveno šest originálních sousoší z Karlova mostu. Navštívit lze také slepý úsek kasemat pod bastionem č. 33.

Kasematy k redanu

Prohlídka začíná v Cihelné bráně v prostoru vstupní expozice. Následuje prohlídka kasemat (230 m) a dělostřeleckého redanu, odkud se nabízí zajímavý pohled na město. Kasematy k redanu dlouhodobě lákají nejméně návštěvníků, proto je častěji využíváme pro prohlídky na objednávku a speciální prohlídky.

Martinské kasematy

Prohlídka začíná v Cihelné bráně v prostoru vstupní expozice. Následuje prohlídka bývalého kostela Stětí sv. Jana Křtitele, zasypaného v hradebním valu, kde jsou umístěny kamenné fragmenty z vyšehradské baziliky. Prostor bývalé sakristie napodobuje vojenskou strážnici s replikami mobiliáře a stojanem s puškami. Poté následuje prohlídka Martinských kasemat (230 m), jejichž východ ústí do příkopu Leopoldovy brány.

Podolské kasematy

Podolské kasematy jsou zcela specifické tím, že byly během druhé světové války upraveny na protiletectké kryty lazaretu SS, který se tou dobou nacházel v dnešním Ústavu péče o matku a dítě v Podolí. Po válce zde krátce fungoval kryt civilní obrany, později se zde pohybovali legendární Vyšehradští jezdci. Prohlídka Podolských kasemat je proto zaměřena především na válečnou a poválečnou historii tohoto unikátního prostoru, který postupně doplňujeme dobovým vybavením, abychom navodili autentickou atmosféru.

Návštěvnost všech čtyř prohlídkových tras vyšehradským podzemím, které nabízíme na pravidelné bázi, se v roce 2025 vyšplhala na 24 060 osob, což představuje 25% meziroční nárůst.

STÁLÁ EXPOZICE

Stálá expozice Historické podoby Vyšehradu v prostoru tzv. Gotického sklepa představovala historické proměny Vyšehradu, jeho báje a pověsti. Návštěvníci ji mohli navštívit od roku 2006 až do dubna 2025, kdy byla uzavřena z důvodu zahájení příprav na realizaci nové vstupní expozice Vyšehrad – Skála českých dejin. Stálou expozici navštívilo do března 2025 celkem 1 547 osob.

V květnu 2025 jsme otevřeli novou výstavu Vzestupy a pády Vyšehradu, která nahrazuje stálou expozici v Gotickém sklepu. Výstava představuje proměny Vyšehradu od sídla prvního českého krále přes vojenskou zbrojnicí až po duchovní a národní symbol. V rámci omezeného prostoru jsou zde vystaveny archeologické nálezy, fyzické modely a repliky dobových zbraní a výstroje. Vojenské předměty zapůjčilo zájmové sdružení Terezín – město změny, s nímž spolupracujeme na propagaci českých pevnostních památek. Výstavu vzestupy a pády Vyšehradu navštívilo do konce roku 2 624 osob.

PROHLÍDKY AREÁLU

Kromě vyšehradského podzemí nabízíme také tematické prohlídky Vyšehradu, zaměřené na hlavní památky, rozmanité příběhy, záhady i zajímavosti, které z mnoha míst areálu dodnes promlouvají. Díky svému zážitkovému charakteru se tyto prohlídky těší rostoucímu zájmu návštěvníků všech generací.

TAJEMNÝ VYŠEHRAD

Trasa zážitkové prohlídky v sobě zahrnuje návštěvu kostela Stětí sv. Jana Křtitele a Martinských kasemat. Jedinečnou atmosféru při svíčkách doprovází vyprávění tajuplných báchorek, které se v minulosti ve spojení s Vyšehradem tradovaly. Pověsti a příběhy z textů Popelky Biliánové ožívají rovněž v exteriérech, Karlachových sadech a u rotundy sv. Martina. Prohlídek se v roce 2025 zúčastnilo 890 osob.

Kouzlo Vyšehradu

Prohlídka představuje Vyšehrad v několika jeho podobách – od všudypřítomných symbolů, nevyřešených záhad až po lidové zkazky. Návštěvník si prohlédne Kapli Panny Marie Šancovské, dozví se zajímavosti o vyšehradských studnách, novodobých menhirech, Čertově sloupu a zakusí atmosféru kasemat při svíčkách. Prohlídek se v roce 2025 zúčastnilo 845 osob.

TICHÁ SLÁVA VYŠEHRADU

Návštěvník se dozví o Vyšehradském hřbitově od jeho počátků až po současnost – o nejvýznamnějších osobnostech zde pochovaných či umělecké výzdobě, kterou tvořili uznávaní sochaři a architekti své doby. V roce 2025 se prohlídek zúčastnilo 464 osob.

To nejlepší z Vyšehradu

Stejně jako v minulých letech jsme nabízeli na objednávku komplexní komentované prohlídky Vyšehradu pro skupiny v češtině a angličtině. Za rok 2025 přišlo na tyto komentované prohlídky 1 903 návštěvníků a celkem se prohlídek uskutečnilo téměř sto.

Příležitostně se anglicky hovořící návštěvníci mohli zúčastnit prémiových prohlídek Vyšehrad Underground. Pro některé klienty jsme navíc uspořádali několik speciálních prohlídek na míru.

DIGITÁLNÍ PRŮVODCE

Od roku 2024 nabízíme možnost prohlédnout si Vyšehrad s pomocí digitálního průvodce SmartGuide, kterého si lze stáhnout do mobilního telefonu. V současnosti nabízíme tři bezplatné trasy: To nejlepší z Vyšehradu, Procházka po hradbách a Procházka po církevních památkách. Ve spolupráci s Vyšehradskou kapitulou je dostupná také placená prohlídka baziliky sv. Petra a Pavla.

Digitálního průvodce lze využít i během prohlídky vyšehradského podzemí, kde jej využívají zejména zahraniční návštěvníci. Všechny úseky kasemat jsou tak přístupné v šesti jazykových mutacích. V roce 2025 si některou z prohlídek areálu stáhlo 4 128 osob a některou z prohlídek kasemat 2 136 osob.





4. PROGRAMOVÁ ČINNOST

V roce 2025 nabídl program Vyšehradu rozmanitou škálu kulturních aktivit – od menších akcí určených užšímu publiku až po velké produkce pro širokou veřejnost. Hlavní část programu se odehrávala v komorním sále Purkrabství, na Letní scéně a v prostoru tzv. Královského okrsku před budovou Purkrabství.

Rok 2025 přinesl také několik mimořádných událostí. V květnu proběhl třetí ročník šermýřského festivalu Vyšehradské šermování na Letní scéně, v červnu se uskutečnila historická výroční akce Vyšehrad Karla IV. a od září do ledna 2026 byla v Gorlici instalována mimořádně navštěvovaná výstava Sklo a světlo.

Kromě vlastních produkcí poskytl Vyšehrad prostor také akcím realizovaným formou spolupořadatelství. Celkově program navštívilo více než 43 000 lidí, přičemž výstavu Sklo a světlo v Gorlici, konanou v rámci prohlídek vyšehradského podzemí, zhlédlo téměř 8 000 návštěvníků.

PURKRABSTVÍ

Dramaturgie komorního sálu Purkrabství se dlouhodobě zaměřuje především na dětské publikum a rodiny s dětmi. Nosnou část programu tvoří edukační představení pro školy a víkendové akce určené rodinám s dětmi. Milovníkům jazzu, folku a žánrových přesahů byl nabídnut cyklus *Hudba na Vyšehradě*, příznivcům klasické hudby pak komorní koncerty. Během roku proběhlo také několik neformálních večerních setkání se zájemci o historii a současné dění na Vyšehradě pod názvem *Vyšehradská setkávání*.

Program dále doplnily akce realizované formou spolupořadatelství, určené široké veřejnosti. Patřily mezi ně například *Pražské vinice*, charitativní *Běh pro Jedličku*, spolupráce s Centrem architektury a městského plánování v rámci běžecké trasy *Archirun*, open air výstava České komory architektů či tradiční festival pro rodiny s dětmi *Vyšehrátky*. V podzimních a zimních měsících se komorní sál stal zázemím pro sérii představení batolecí inscenace Divadla Spejbla a Hurvínka *Žeryčku hop!*.

Samostatnou programovou linku na Starém purkrabství tvoří již tradičně program pro rodiny s dětmi. Jedná se především o nedělní pohádková představení, kterých bylo uvedeno 32 a zúčastnilo se jich 1 487 osob.

Komorní sál na Purkrabství je vedle kulturního a edukačního programu využíván také k pronájmu pro společenské akce, svatební obřady, přednášky a workshopy.

EDUKAČNÍ PROGRAMY PRO ŠKOLY

Aktuálně máme v nabídce osm edukačních programů. Jedná se o programy pro širokou věkovou skupinu dětí, od předškolní třídy mateřské školy až po studenty středních škol a gymnázií.

Staré pověsti české	předškoláci až 4. třída ZŠ
Turnaj krále Karla	1. až 2. třída ZŠ
Libuše	2. až 4. třída ZŠ
Ať žije republika!	3. až 5. třída ZŠ
Mise Vyšehrad	4. až 7. třída ZŠ a primy víceletých gymnázií
Výprava	8. a 9. třída ZŠ, 1. a 2. ročník gymnázií a SŠ
Totalita - rudá léta	8. a 9. třída ZŠ, 1. a 2. ročník gymnázií a SŠ

Edukačních programů bylo v roce 2025 uvedeno 89 a zúčastnilo se jich 2 492 žáků a studentů, zejména z hlavního města Prahy (55%) a Středočeského kraje (28%). Největšímu zájmu se dlouhodobě těší interaktivní prohlídka Vyšehradu a jeho hlavních památek, nabízená pod názvem *Mise Vyšehrad*. Školní skupiny také hojně využívají možnost prohlídek areálu na objednávku. V roce 2025 se jich takto uskutečnilo přibližně devadesát.

HUDBA NA VYŠEHRADĚ

V roce 2025 proběhl v komorním sále na Purkrabství 4. ročník cyklu koncertů *Hudba na Vyšehradě*. Do konce roku jsme nabídli 10 koncertů špičko-vých interpretů či uskupení s osobitým repertoárem různých žánrů a 8 koncertů komorní hudby. Na koncerty přišlo 568 diváků. Na programu byly tyto koncerty:

Simona Hulejová a Ľubomír Gašpar (leden 2025), *Marie Puttnerová & Martin Novák: Lailatov* (březen 2025), *Erocsson quartet* (březen 2025), *Cyrille Oswald duo* (duben 2025), *Markéta Vokáčová & Barbora Prokopová* (duben 2025), *Mirek Kemel* (květen 2025), *Kvartet Variace: Slon v opeře* (květen 2025), *Markéta Foukalová a Mikuláš Pokorný* (červen 2025), *S dětmi za moravským folklorem* (červen 2025), *Kytarový recitál Lukáše Svobody* (květen 2025), *Laura Drion a Daniel Bulatkin* (červenec 2025), *Jakub Gatěk* (srpen 2025), *Around the Base* (říjen 2025), *Duo Fidlitas* (říjen 2025), *Milan Svoboda & Petr Spálený* (listopad 2025), *Kvartet Variace hraje Mozarta* (listopad 2025), *Půljablkoň* (prosinec 2025), *Ženský pěvecký sbor Verum* (prosinec 2025).

VLASTNÍ PROGRAMOVÉ AKCE

NKP Vyšehrad se již 5. rokem soustředí na vlastní programové akce, jejichž cílem je populárně naučnou formou připomenout klíčové historické okamžiky spojené s Vyšehradem a jeho minulost jako vojenské pevnosti a strážce pražských měst. Děje se tak formou historických výročních akcí a obnoveného šermířského festivalu, který se na Vyšehradě odehrával v 80. a 90. letech 20. století.

Vyšehradské šermování (31. 5. 2025)

Na Letní scéně proběhl třetí ročník festivalu Vyšehradské šermování, který nabídl pestrý program pro milovníky historických soubojů i divadelní akce. Diváci zhlédli rytířský turnaj Nostra Ex, humorné šermířsko-divadelní představení Adorea –_Hrdinové, pohádkově laděný příběh SHŠ Rego – Dva loupežníci, temperamentní praporovou show a šerm v podání Bandiere e Spade i gotický rytířský Turnaj o královnu od skupiny Merlet. Festival tak přinesl kombinaci rytířských klání, dramatických příběhů i odlehčené zábavy a potvrdil svůj rostoucí zájem, ato i přes předčasné ukončení z důvodu nepříznivého počasí – vstupenku si zakoupilo 497 návštěvníků.

Vyšehrad Karla IV. (28. 6. 2025)

V rámci výročního připomenutí 670 let od císařské korunovace Karla IV. proběhla na Vyšehradě rozsáhlá tematická akce Vyšehrad Karla IV. připomínající silný symbolický i osobní vztah panovníka k tomuto místu. Program zdůraznil význam Vyšehradu v Karlově panovnické koncepci jako odkazu přemyslovské dynastie, místa spojeného s prvními českými králi i s památkou jeho matky Elišky Přemyslovny, stejně jako jeho stavební obnovu a začlenění do pražského souměstí.

Hlavní program nabídl jezdecké turnaje, ukázky dvorských dovedností a příjezdy císaře v doprovodu skupin Doba Karlova, Falconia, Karlovci a Štvančí. Středověký tábor přiblížil každodennost doby Karla IV. prostřednictvím ukázek odívání, stolování a vojenství. Součástí akce byla také odborná přednáška Praha Karla IV. s dobrovolným vstupným na podporu obnovy vyšehradských památek. Doprovodný program tvořily komentované prohlídky Královský Vyšehrad a mimořádná výstava Mučírna v Gotickém sklepu, představující repliky historických nástrojů práva hrdelního a útrpného.

Zatímco hlavní program byl pro veřejnost bezplatný, doprovodné expozice a prohlídky byly zpoplatněny jednotným vstupným. Akci navštívilo odhadem více jak 2 000 lidí.

Sklo a světlo v Gorlici (25.9.2025 až 4.1. 2026)

Výstava Sklo a světlo v Gorlici navázala na velmi úspěšnou výstavu Skleněná Gorlice z roku 2023 a představila tvorbu studentů Střední uměleckoprůmyslové školy sklářské v Kamenickém Šenově, nejstarší sklářské školy na světě, která v roce 2026 slaví 170 let od založení. Expozice zaměřená na práci ateliéru Design světelných objektů ukázala odvahu mladých tvůrců překračovat hranice tradičního svícení prostřednictvím stojanových svítidel, volných světelných instalací a objektů vzniklých ve spolupráci s firmou Preciosa Lustry. Unikátní podzemní prostor Gorlice umožnil dílům vést vizuální dialog s barokními sochami z Karlova mostu a podtrhl propojení současného designu s historickým dědictvím.

Výstava zdůraznila inovativní přístup studentů v práci se sklem, kovem i moderními technologiemi a připomněla dlouhodobý význam šenovské školy, jejíž absolventi patří k mezinárodně uznávaným sklářským výtvarníkům a designérům. Výstava byla přístupná v rámci prohlídkového okruhu Kasematy ke Gorlici za běžné vstupné a navštívilo ji téměř 8 000 návštěvníků. Zároveň nastratovala spolupráci se sklářským regionem Lužických hor, se kterým chceme nadále spolupracovat na propagaci českého skla.

SPOLUPOŘADATELSKÉ AKCE

Jako spolupořadatel jsme se podíleli na organizaci několika akcí pro širokou veřejnost. Všechny spolupořadatelské akce musely splňovat přísné podmínky pro konání akcí na Vyšehradě – Manuál zvláštního užívání veřejných prostranství. Tento metodický materiál vymezuje prostory a stanovuje pravidla pro konání veřejných akcí v areálu Vyšehradu. Cílem je vyvážit zájem na společensko-kulturním využívání areálu s jeho památkovou ochranou a klidovým parkovým charakterem.

Pražské vinice (31. 5. a 1. 6. 2025)

Po sedmé jsme se společně s Vyšehradskou kapitulou zapojili do akce Pražské vinice, v rámci které se návštěvníkům Prahy otevírají městské i soukromé vinice na území hlavního města Prahy. Cílem je rozšířit povědomí o pražských vinicích a seznámit veřejnost s jejich historií i současností a s plány do budoucna. Jako doprovodný program se v komorním sále na Purkrabství konaly také debaty s pozvanými hosty.

Pražská muzejní noc (13. 6. 2025)

V roce 2025 jsme se znovu po delší přestávce připojili k festivalu, který nabídl noční prohlídky v 61 muzeích, galeriích a dalších pražských kulturních institucích. V rámci Vyšehradu jsme mimořádně zpřístupnili celé vyšehradské podzemí. Kasematy ke Gorlici a Martinské kasematy si mohli návštěvníci projít samostatně s naším digitálním průvodcem. Podolské kasematy ožily v duchu své ponuré minulosti jako protiletdecké kryty lazaretu SS v Praze – Podolí. Návštěvníci zde mohli potkat dobová stanoviště, např. velitelství a ošetřovnu, a to včetně kostýmovaných postav. Pro rodiny s dětmi byly k dispozici komentované prohlídky Skryté příběhy Vyšehradu a Zamykání Vyšehradu při svíčkách v kasematech k redanu. V rámci akce navštívilo vyšehradské podzemí kolem 2 000 osob. Z výtěžku vstupného jsme pořídili další dobové vybavení podzemí.

Má vlast cestami proměn (13. 6. – 27. 6. 2025)

Výstava Má vlast cestami proměn představuje formou fotografií a příběhů proměny veřejných prostor, budov i krajiny z celé České republiky. Každý rok nabízí pohled na širokou škálu rekonstrukcí – od sakrálních staveb, obecních úřadů, škol a veřejných prostranství až po parky a krajinné úpravy. Na řadě projektů se aktivně podílejí místní obyvatelé, což podtrhuje komunitní rozměr celé akce.

Běh pro Jedličku – pomáhejte s námi! (19. 6. 2025)

NKP Vyšehrad je již tradičním partnerem charitativního běhu pořádaným Nadací Jedličkova ústavu. Hlavní dění bylo opět situováno do prostoru před Purkrabstvím. Pro účastníky závodu bylo připraveno několik různě obtížných závodních okruhů od těch dětských až po ty nejnáročnější. Součástí jednotlivých tras byly také překážkové zóny, které symbolizovaly bariéry, se kterými se denně setkávají děti a mládež s tělesným postižením.

Výstava nominovaných Českých cen za architekturu (29. 7. – 19. 8. 2025)

Ve spolupráci s Českou komorou architektů se v prostoru před Purkrabstvím konala výstava nominovaných Českých cen za architekturu pro rok 2025. Slavnostní zahájení spojené s vernisáží výstavy se uskutečnilo v komorním sále Purkrabství. Výstava byla umístěná v prostoru Královského okrsku.

Archirun (23. 8. 2025)

V roce 2025 jsme se poprvé zapojili do běžecké akce Archirun, kterou již třetím rokem pořádá Centrum architektury a městského plánování hl. m. Prahy (CAMP). Téměř osmikilometrová trasa zavedla účastníky na místa, která jsou z ulice běžně míjena, do skrytých zákoutí i k architektonickým ikonám a očekávaným novinkám. Trasa běhu na Vyšehradě vedla kasematy k redanu, po hradbách a pak Táborskou bránou.

Vyšehrátky (4. 9. – 7. 9. 2025)

Vyšehrátky, které pořádá Studio Damúza ve spolupráci s NKPV na začátku září již od roku 2004, se během let staly respektovaným multižánrovým festivalem propojujícím umění, hru i vzdělávání. Program tvořený divadly, koncerty, workshopy a dalšími aktivitami cílí na děti i dospělé a vytváří prostor pro společné zážitky i inspirativní setkávání. Nedílnou součástí je také divadelní bojovka pro školy, jež každoročně představuje nové téma a prostřednictvím zážitkových úkolů seznamuje děti s klíčovými kapitolami české historie. V září 2025 proběhl již 22. ročník festivalu, který ve všední dny nabídl dopolední program školám a odpolední aktivity veřejnosti, zatímco víkend přinesl bohatý mix pohádek, dílen, koncertů, projekcí i tradiční bojovky.

Festival Poznej Vltavu (28. 9. 2025)

Unikátní festival, během něhož pražské břehy ožívají zábavou, poznáním a zážitky pro celou rodinu, pořádá městská organizace Kreativní Praha. Letos jsme do jeho programu přispěli speciální procházkou, kterou vedl ředitel NKP Vyšehrad, na téma, jak Vltava utvářela pražskou kotlinu i vyšehradskou skálu.

Svobodný listopad (17. 11. 2025)

Tradiční akce k uctění památky 17. listopadu, organizovaná studentskými spolky Univerzity Karlovy, se v roce 2025 opět přesunula z Albertova na Vyšehrad před Purkrabstvím. Připomínalo se již 86. výročí od uzavření vysokých českých škol ze 17. listopadu 1939 a události Sametové revoluce z téhož dne roku 1989. Studenti Univerzity Karlovy si opět připravili zajímavý program, aby vám tyto události přiblížili, ale také představili činnost studentských spolků, které momentálně na univerzitě fungují.

LETNÍ SCÉNA VYŠEHRAD

Od začátku června do konce srpna se na Letní scéně Vyšehrad konal již 22. ročník Metropolitního léta hereckých osobností, které ve spolupráci s naší organizací pořádá Divadlo Studio Dva. Celkem bylo na Letní scéně odehráno 78 představení a návštěvnost dosáhla 23 578 osob (84% kapacity hlediště).

Kromě již tradičního Metropolitního léta hereckých osobností a Vyšehradského šermování se na Letní scéně odehrávalo několik akcí a také zde byla uvedena komorní verze opery Rusalka v podání spolku Opera lidem či benefiční šermířské představení na podporu vzniku haptické expozice na Frýdlantském hradu.





5. KOMUNITNÍ AKTIVITY

NKP Vyšehrad spolupracuje s místní komunitou s cílem zapojovat aktivní veřejnost do rozhodování, získávat zpětnou vazbu a posilovat pozitivní vztah k Vyšehradu a naší organizaci. Jedná se o dlouhodobý proces, v rámci kterého se snažíme realizovat dílčí akce a projekty, které přitáhnou pozornost místních.

Během roku jsme pokračovali v projektu adopce laviček, který veřejnosti nabízí možnost promítnout fyzicky svůj osobní vztah k Vyšehradu formou cedulky s krátkým textovým popiskem osazené na vybrané lavičce. Adopce probíhá na základě schválených pravidel a darovací smlouvy. Získaný dar ve výši 8 600 Kč je určen na údržbu a opravy mobiliáře v areálu NKP Vyšehrad. Standartní doba trvání adopce lavičky je 5 let. V roce 2025 jsme takto adoptovali tři lavičky.

Spíše výjimečně umožňujeme vysadit na Vyšehradě strom, ale jen při splnění podmínek daných koncepcí nových výsadeb a interním plánem péče o zeleň. Jedná se především o volbu stanoviště a vhodného druhu. Výsadba probíhá na základě darovací smlouvy. Získaný dar ve výši 20 000 Kč je určen na pořízení nového stromu, jeho výsadbu a následnou odbornou péči. V roce 2025 jsme takto žádný strom nevysadili.

Zájem veřejnosti o rehabilitaci veřejných prostranství a opravy drobných památek podporujeme veřejnou sbírkou, pro kterou jsme založili transparentní účet „Poklad kněžny Libuše“ (č.ú. 123-6654060237/0100). Drobné finanční dary vybíráme také v rámci pořádaných společensko-kulturních akcí do úředně zapečetěné pokladničky. V roce 2025 jsme v rámci veřejné sbírky vybrali celkem 51 131 Kč. Získané finanční prostředky byly využity na restaurování portálů bývalé vyšehradské zbrojnice v prostoru královského okrsku.

VYŠEHRADSKÁ SETKÁVÁNÍ

Cyklus neformálních prezentací přibližuje veřejnosti činnost naší organizace, koncepční záměry i výsledky vlastní badatelské a dokumentační činnosti. Setkávání v komorním sále na Purkrabství navštěvuje zpravidla 20–30 osob z řad místních obyvatel a zájemců o historii. Přednášejícím je nejčastěji ředitel NKP Vyšehrad, někdy historik/archivář organizace nebo externí host. Výtěžek z dobrovolného vstupného je odváděn do veřejné sbírky Poklad kněžny Libuše na obnovu drobných památek Vyšehradu.

Přednášky v jarním a podzimním cyklu:

- Vyšehradská zbrojnice
- Vyšehradská sportoviště
- Vyšehradské zahrady
- Jak se stavěl Vyšehrad
- Královský Vyšehrad
- Vyšehrad a Přemyslovci

KOMUNITNÍ CENTRUM TÁBORKA

Komunitní centrum v prostorách Tábořské brány vzniklo v roce 2023 jako spontánní aktivita sousedské komunity na rozhraní městských částí Praha 2 a Praha 4. Jeho provoz ve spolupráci s NKP Vyšehrad zastřešuje spolek Táborka, financovaný z dobrovolných příspěvků a krátkodobého pronájmu. Spolek má pro svou činnost k dispozici rovněž malou zahradu v sousedství historické latríny a kompostárny. Táborka je oblíbeným místem setkávání, kde mohou místní tvořit, relaxovat

a vzdělávat se bez ohledu na věk, hendikep či finanční možnosti. V roce 2025 se zde konalo více než 60 akcí, které navštívilo přes 1 600 lidí. Ale čísla mluví jen za část příběhu. Nejdůležitější jsou momenty, kdy v Táboře vznikla nová přátelství, kdy se děti rozeběhly po zahradě nebo kdy se místní spojili a dokázali pomoci svému okolí.

Táborka z.s. aktivně spolupracuje s Ta Kavárna, Šalvějka - klub pro neslyšící děti, pěvecký sbor Beznot, ZŠ Křesomyslova, ZŠ Vratislavova, Gymnázium J. Patočky, FAMU, KPZ - Králíčova biozelenina, Kokoza, Vyšehradský jezdec, Férová domácnost, Automat, MŠ Bučanka (rodiče školkových dětí), Arnika.

Výběr z konaných akcí:

- Sousedé, co vlastně děláš? – Díky vám a Monice Huynhové jsme nahlédli pod pokličku fascinujících profesí a koníčků, které jste se nebáli s námi sdílet.
- Kreativní kluby – S Petrou Blahovou jsme objevovali kouzlo tisku, s Kateřinou Merunkovou a Katkou Machovou zase nacházeli klid u vyšívání a upcyklace.
- Rodinné pátračky s Filipem Ježkem a Lukášem Mathém byly hitem sezóny – společně jsme našli náhrdelník princezny, dračí vejce a vodníkovy hrníčky.
- Truhlář Martin Libecajť s vámi vyrobil desítky dřevěných hraček a Diana Löhmus probouzela v dětech fantazii ve svých dílnách.
- Nezapomenutelný byl zářijový uliční festival Zažít Vyšehrad jinak a říjnové sousedské moštování s Hankou Špačkovou.
- Ten Blešák, jarní i podzimní, protočil stovky kusů oblečení a výtěžkem podpořil tréninkový program Ta Kavárny částkou přes 19 000 Kč.
- Benefiční koncert Ira Mimosa a Jana Mezery pod taktovkou Lucie Šimonové, díky kterým jsme společně vybrali 7 000 Kč na pomoc lidem bez domova.
- studentská vernisáž Gymnázia J. Patočky, ekologické filmy z FAMU, procházky s Vyšehradským jezdce i inspirativní vhledy režiséra Vladimíra Turnera.
- Druhá sezóna Komunitou podporovaného zemědělství v režii Terezy Vrlík.

ZAŽÍT VYŠEHRAD JINAK

Společně s komunitním centrem Táborka a prostorem Na Hradbách jsme se dne 20. 9. 2025 potřetí zapojili do sousedských slavností Zažít město jinak. Prostor mezi Tábořskou a Leopoldovou bránou naplnil pestrý program pro veřejnost všech věkových kategorií. Na programu byl TenBlešák, Knihobraní, dětské bistro a sousedská hostina, pohádky pro slyšící i neslyšící děti, DidaDiv dílna, společné vyšívání nebo rodinná pátračka. Po celý den hrála živá hudba na Mýtném plácku a večer akci završila afterparty Na Hradách.

PROSTOR NA HRADBÁCH

Kulturní program zaměřený na rozvoj místa a participaci místních komunit je jedním z hlavních přístupů týmu *Přístavu 18600 s.r.o.*, který od roku 2024 převzal do své péče prostor Na Hradbách na bastionu č. 34. V roce 2025 se programová nabídka zaměřila na hudební i divadelní publikum. Komunity a spolky se Na Hradbách scházely nejen u kvalitního občerstvení, ale také při přednáškách o ochraně životního prostředí nebo při gastro přednášce o plasech v potravinách.

Hudebním produkcím sice dominovaly větší koncerty jako bylo květnové výročí kapely *Monkey Business*, kdy se prostor Na Hradbách proměnil pro koncertní venue pro 2000 diváků, nicméně hlavní důraz byl kladen na koncerty menších těles. Mezi nimi vynikli *Luffáci* se svým freak country koncertem

po návratu z amerického Nashville, *Omnion*, v jehož hudbě se ozývají prvky etnické i elektronické hudby, nebo balkánsko-východoevropské *Holínky*, které svým vystoupením zahájily letní sezonu. Hudební program určený pro setkávání místní komunity nabídl pravidelné *Kytary Na Hradbách*, kde u ohně v krbu nebo ohništi může zpívat a hrát každý pod vedením zkušených folkových hudebníků.

Divadelní aktivity se zaměřili zejména na pravidelné vyprávění příběhů u ohně pořádané ve spolupráci se *Storytelling.cz* u historické udírny se skvělým výhledem do Nuslí. *Circus Culture Fest Na Hradbách* uspořádal workshopy a vystoupení různých disciplín nového cirkusu. Klienti Jedličkova ústavu provedli generální zkoušku inscenace *Duše Už*. Kinematografický zážitek pod širým nebem zažil Vyšehrad nejen ve spolupráci s *KineDok.cz* při již tradiční letní projekci dokumentárních filmů, ale také při tématické sérii čtyř projekcí *Zimní Kino Na Hradbách* v době Adventu.

Tématické společenské akce kopírovaly nejen běh ročních období jako byly akce k čarodějnicím, rovnodennosti a slunovratu, svatomartinské dny, *Chříčské ciderobraní*, *Mikuláš pro děti* s nadílkou a velkolepou ohnivou show, nebo již tradiční a velmi úspěšný benefiční *Štědrý den pro Ukrajinu*. S radostí jsme přivítali setkání pozemních hokejistek, pro které místo znamená důležitou vzpomínku na sportovní mládí. Aktivně jsme se zapojili do *Zažít Vyšehrad jinak* ve spolupráci s komunitním centrem Táborka.

Průběžně se místní i přespolní mohli zúčastnit hraní deskových her nebo různých dobročinných bazárků a blešáků. Pro rodiny s dětmi sloužilo nejen neustále vylepšované dětské hřiště s velkým pískovištěm, ale také program ke dni dětí nebo pravidelné ohně a buřtování pro celou rodinu.

Veškerý program (kromě koncertu *Monkey Business*) byl přístupný pro všechny návštěvníky zdarma s možností přispět dobrovolným příspěvkem a podpořil tak přístupnost a otevřenost prostoru Na Hradbách širokým společenským vrstvám. Celkově v roce 2025 realizoval hradební tým 64 větších nebo menších kulturně společenských akcí, které navštívilo odhadem na 4500 návštěvníků.

PEVNOSTNÍ ZAHRADA

V návaznosti na zpřístupnění východní části příkopu před Leopoldovou bránou a veřejnou diskusi o využití potenciálu tohoto území na konci roku 2024 bylo rozhodnuto přistoupit k realizaci. Původně zamýšlený koncept komunitní zahrady byl po konzultaci s budoucími uživateli upraven na čistě pěstební a pobytovou zahradu s tím, že komunitní aktivity se budou nadále odehrávat v prostoru Na Hradbách.





6. SPRÁVA AREÁLU NKP VYŠEHRAD

Správa a údržba svěřeného majetku, památkově chráněných objektů a veřejných prostranství probíhá na základě interního systému evidence a monitoringu. Schválený plán prací se průběžně aktualizuje a kontroluje při interních poradách Úseku správy majetku, u stavebních prací pak na pravidelných kontrolních dnech investora za účasti zástupců památkové péče či Archeologického ústavu AV ČR. Projektová a koncepční příprava je průběžně konzultována se zástupci Gř NPU, dalšími partnery v území a příslušnými orgány státní správy a samosprávy.

Údržba a oprava památek je zajišťována ve spolupráci se stabilním týmem architektů, projektantů a osvědčených dodavatelů. Tým je průběžně rozšiřován o další specialisty, aby byl zajištěn komplexní a mezioborový přístup k řešeným úkolům.

KONCEPČNÍ A PROJEKTOVÁ ČINNOST

V průběhu roku 2025 byly prováděny přípravné a projekční práce pro rok 2026 a roky další. V průběhu roku byly připravovány podklady pro řádné výběrové řízení na dodavatele nové expozice v Gotickém sklepe, Prachárně a úprav mezilehlého veřejného prostranství na základě získaného stavebního povolení. Dále byly zpracovány následující podkladové materiály nutné pro projektovou přípravu a správu svěřených objektů a ploch:

- Geodetické zaměření aktuálního stavu ploch a objektů ve správě NKP Vyšehrad
- Zpracování pasportizace vybraných objektů ve správě NKP Vyšehrad

Dále byly zpracovány a projednány s dotčenými orgány státní správy následující záměry:

Projekt opravy špice bastionu č. 36, tzv. Šemíkův skok

Na základě dlouhodobého sledování statických poruch a zpracované expertní zprávy Kloknerovým ústavem ČVUT v Praze byla zadána dokumentace pro provedení stavby sanace poruch včetně provedené nového zábradlí a nového souvrství zajišťující odvod dešťových vod. Vzhledem k pravděpodobnému odhalení fragmentů středověkých konstrukcí, které jsou předpokládány archivními průzkumy, záměr počítá s důkladným dohledem Archeologického ústavu AV ČR. Záměr na přelomu roku 2025 a 2026 získal stavební povolení.

Projekt opravy úseku hradby 24-25, bastion č. 37

Na základě zpracované expertní zprávy Kloknerovým ústavem ČVUT v Praze a následných konzultací s garanty Gř NPU byla zadána dokumentace pro provedení stavby sanace středověké části hradby spočívající v opravě středověké konstrukce a jejím zesílení zpevňujícími pilíři analogicky k obdobným partiím opevnění Vyšehradu. Záměr na přelomu roku 2025 a 2026 získal stavební povolení.

Projekt rekonstrukce interiéru Táborské brány

Na základě podrobného stavebně historického průzkumu, jenž odhalil jednotlivé vývojové fáze brány, vznikla architektonická studie a následně projektová dokumentace pro stavební povolení. Připravovaný projekt navrácí interiéru podobu z 19. století a současně umožňuje jeho komunitní a společenské využití.

Projekt sanace vlhkosti Táborské brány

Na základě expertní zprávy Kloknerova ústavu ČVUT v Praze byla zpracována podrobná prováděcí dokumentace pro sanaci přízemních partií Táborské brány a železobetonové stropní desky

nad průchodem spočívající v realizaci památkově vhodných odvětrávacích dutin a obětovaných omítek. Projekt počítá s obnovou historicky doloženého valu na stropní desce. Na konci roku 2025 bylo zahájeno stavební řízení. Vydání stavebního povolení očekáváme na jaře 2026.

Ověřovací studie využití Gorlice pro potřeby expozice

V souvislosti se zkvalitňováním návštěvnických služeb byla zpracována ověřovací studie možností řešení expozičního provozu v prostorech Gorlice, přílehlých kasemat a části Cihelné brány. Cílem studie bylo definování památkově i provozně nejvhodnějšího řešení, které bude promítnuto do zadání nové expozice v budoucích letech. Studie bude podkladem pro rozhodnutí o dalším využití prostoru Gorlice po přesunu soch z Karlova mostu, které je ze strany GHMP rámcově plánováno do roku 2028.

Interní generel zeleně

Ve spolupráci s interním týmem správy Vyšehradu (zejména historika/archiváře NKPV) byl vypracován jednoduchý dokument, který řeší budoucí péči o veřejnou zeleň, nové výsadby dřevin, trvalek a cibulovin pro potřeby správy zeleně NKP Vyšehrad. Nejedná se o klasický generel zeleně, ale především o pomůcku pro správu vyšehradské vegetace.

Péče o stromy

Stromové patro je na Vyšehradě nejdůležitější částí veřejné zeleně, proto je kladen důraz na citlivou péči o vzrostlé dřeviny a zároveň jejich provozní bezpečnost. Vytipované stromy jsou vizuálně hodnoceny soudním znalcem v oboru dendrologie, následně jsou některé z nich na doporučení dendrologa testovány na provozní bezpečnost. V roce 2025 bylo posouzeno 12 dřevin, z nichž většina musela být následně arboristicky ošetřena, avšak díky zjištěným skutečnostem mohla být na stanovišti ponechána. V roce 2025 prošlo některým z arboristických zásahů dalších 33 dřevin.

HRADEBNÍ SYSTÉM A KASEMATYAR

Vyšehradské hradby, vybudované převážně v 17. století, mají celkovou délku zhruba 3 000 m. Jejich součástí jsou čtyři brány a čtyři samostatné úseky podzemních chodeb (kasemat) o celkové délce 1 017 m. Jedná se o největší dochovanou část pražského opevnění, zahrnující fortifikační prvky od středověku po polovinu 19. století. Jednotlivé úseky opevnění mají mnohdy velmi rozdílný charakter a odlišnou expozici. Vyžadují proto individuální systematický přístup, a to zvláště s ohledem na finanční nákladnost jejich kontinuální údržby a oprav.

Generel Vyšehradského opevnění

Koncepční dokument slouží od roku 2022 jako podklad pro plánování údržby a oprav jednotlivých částí hradeb i souvisejících průzkumných a dokumentačních činností. Uvádí základní zásady péče o hradební zdivo a zemní valy s ohledem na archivní podklady, podloží, použitý stavební materiál a vlhkost, které se v různých úsecích opevnění liší. Generel je zároveň důležitým podkladem pro správu navazujících parkových ploch a vegetace.

V návaznosti na zpracovaný Generel vyšehradského opevnění jsme v roce 2025 realizovali:

- Pokračování monitoringu statických poruch ve vytipovaných místech opevnění a některých souvisejících budovách.
- Pravidelná seč hradebních valů a odstraňování náletové vegetace horolezeckou metodou.
- Výběrové řízení na kontinuální opravu pláště hradeb. Tím byla po více jak 100 letech na Vyšehradě obnovena funkce tzv. Hradebníků, kteří na základě předem definovaných etap

na základě monitoringu hradeb a předpokladů Generelu vyšehradského opevnění, budou provádět každoroční opravu pláště hradeb

Oprava kurtiny 33-38 v části úseku 56-52

Jedná se o pilotní etapu opravy pláště hradeb Hradebníky, která v praxi prověřila plný rozsah předpokládaných zásahů dle Generelu a především optimální vynaložení finančních prostředků. Byly opraveny všechny poruchy v úseku cca 30m kurtiny. Oprava spočívala v celoplošném odstranění náletové zeleně, provedení spárování poškozeného pláště, lokální výměny degradovaných cihel a opravy kaveren za pláštěm.

Vyšehradské podzemí

V průběhu roku proběhly ve všech kasematech důkladné kontroly z hlediska bezpečného provozu. Byly vyrovnány a opraveny podlahy, vyčištěny střílny od uvolněného materiálu, opraveny vstupní mříže a sjednocena intenzita osvětlení. Dále byly osazeny záchytné rošty do rizikových průduchů a byla natřena či opravena zábradlí. Nad rámeček mimořádné údržby proběhlo v dubnu 2025 vyklizení suti a nánosů sedimentu z kanalizační chodby bývalé vyšehradské zbrojnice. Celkem bylo vyneseno zhruba 12 m³ materiálu. Akce probíhala pod archeologickým dohledem a veškerý materiál byl odvezen na kompostárnu k dalšímu využití.

OSTATNÍ OBJEKTY A DROBNÉ PAMÁTKY

Kromě vyšehradského opevnění je ve správě naší organizace dalších 18 objektů velmi rozdílného stáří a charakteru, které vyžadují kvalitní správu a specifickou péči. Jedná se většinou o kulturní památky, ale také několik soudobých staveb, které přestože nejsou zapsány na seznamu kulturních památek, jsou součástí Národní kulturní památky Vyšehrad a dotvářejí tak její charakter.

Objekty ve vlastnictví hl. m. Prahy svěřené do správy NKP Vyšehrad:

- Cihelná brána, Leopoldova brána, Špička a Táborská brána
- domy čp. 6 a čp. 12 v prostoru tzv. Mýtného plácku v ulici V Pevnosti
- Správní budova NKPV čp. 159/5b a zahradnické zázemí
- Infocentrum a veřejné toalety u Leopoldovy brány, veřejné toalety ve Štulcově ulici
- objekt klubovny a zázemí bývalého hřiště pozemního hokeje na bastionu č. 34 (Na Hradbách)
- Kostel stěží sv. Jana Křtitele a kaple Panny Marie Šancovské
- Purkrabství, Gotický sklep, Prachárna (dříve Galerie Vyšehrad)
- archeologické naleziště románského mostu, zřícenina tzv. Libušiny lázně

Interní systém plánu péče a údržby

Efektivní správa a údržba svěřených nemovitostí vychází z interní digitální evidence a monitoringu stavebně technického stavu areálu NKP Vyšehrad. Zjištěné poruchy jsou vyhodnocovány a sdružovány do logických celků, které se následně řeší v rámci běžné údržby nebo projektové přípravy. Roční plán kontrol a pravidelné údržby je průběžně naplňován v týdenních a měsíčních intervalech.

Během roku 2025 byla prováděna standardní údržba objektů spočívající především v zajištění provozuschopnosti a odpovídajícího technického stavu. V souladu s předpisy bezpečnosti práce a požární ochrany byly provedeny všechny revize a z nich plynoucí opravy, byly provedeny všechny měsíční kontroly nouzového osvětlení i stavu zařízení.

Resturátorská obnova brány na akropoli

V rámci dlouhodobého projektu restaurování drobných památek v areálu Vyšehradu se nám v červnu 2025 podařilo dokončit restaurátorské práce na barokních portálech bývalé vyšehradské zbrojnice. Jedná se o poslední fyzicky dochovanou připomínkou vojenské stavby, která v roce 1927 kompletně vyhořela. Vstupní portály byly následně sesazeny k sobě a dnes tvoří bránu na akropoli od baziliky sv. Petra a Pavla.

Před zahájením prací byl pískovcový povrch výrazně znečištěn povětrnostními vlivy, náletovou zelení a mikrovegetací, lokálně byl narušen načernalou krustou a degradací spárování. Restaurátorské zásahy zahrnovaly preventivní zpevnění poškozených partií, biocidní ošetření, šetrné očištění, odstranění nevhodných a dožitých doplňků, doplnění chybějících částí říms a plastických detailů, přespárování a lokální barevné retuše. Součástí obnovy byla rovněž revize kovových spojovacích prvků a jejich výměna za nerezové, včetně závěrečné hydrofobizace. Při obnově jsme vycházeli z historické dokumentace, díky níž se podařilo navrátit bráně původní vzhled, včetně originální podoby císařského znaku. Obnova brány byla částečně financována z výnosu veřejné sbírky Poklad kněžny Libuše.

Kamenné prvky v kostele Stěží sv. Jana Křtitele

V roce 2025 proběhla restaurátorská očista barokních kamenných fragmentů z baziliky sv. Petra a Pavla na Vyšehradě. Prvky byly odborně očištěny od nánosů sazí a krust, byly vyspraveny a opatřeny ochranných voskem. Zároveň proběhla výměna památkově nevhodných kotev za kovářské kramle.

Modernizace Letní scény

Letní scéna prošla technickou modernizací, která spočívala v obnově silových a datových rozvodů pro potřeby divadelního provozu. Zároveň byly upraveny rozvaděče z hlediska nové bezpečnostní legislativy. Vzhledem k opotřebením boudy zvukaře bylo rozhodnuto o realizaci nové, která lépe vyhovuje provozním požadavkům a esteticky lépe zapadá do prostoru NKP Vyšehrad.

Přípravné práce v Gotickém sklepe

V souvislosti s připravovanou novou expozicí byly provedeny přípravné práce v prostoru Gotického sklepa, které spočívaly v evidenci a odstrojení stávající expozice a bezpečnostního zajištění kamenného románského sarkofágu, který bude v prostoru ponechán. Práce proběhly pod dohledem pracovníků Muzea hl. m. Prahy. Dále byla provedena demontáž dřevěné podlahy včetně instalací tak, aby bylo možné provést archeologický a restaurátorský průzkum.

Zvýšení energetické úspory v objektu Správní budovy a Purkrabství

V souvislosti se zpracovanými dokumenty PENB a kontrol kotelen bylo přistoupeno k naplnění doporučení vedoucích ke zvýšení energetické úspory objektů Správní budovy a Purkrabství. Rozvody a rozdělovače a sběrače v kotelnách byly opatřeny masivnější tepelnou izolací.

Sanace zatékání v budově Purkrabství

V letních měsících bylo přistoupeno k sanaci zatékání na přístavbě objektu Purkrabství na základě předchozí analýzy zdrojů vlhnutí a poruch. Bylo provedeno hydroizolační spárování a oprava hydroizolace parapetní zídky. Zároveň byla provedena hydroizolační clona boční stěny včetně obnovy drenáže. Součástí záměru byla i obnova spárování cihelných a opukových partií v místě poruch.

Obnova a modernizace zázemí ve Správní budově

Původní čajové kuchyňky z doby výstavby Správní budovy (2000) byly vyhodnoceny jako technicky dožilé a neodpovídající současným nárokům. Bylo proto přistoupeno k jejich výměně a k realizaci nového zázemí. Při realizaci byl zohledněn záměr využívat toto zázemí také jako součást krátkodobých pronájmů podkroví Správní budovy, což zvyšuje atraktivitu objektu pro zájemce.

Opravy objektu „Na Hradbách“

V souvislosti se sanací statických poruch objektu na bastionu 34 byla provedena oprava fasády směrem do veřejného prostranství spočívající ve vyměření poruch a lokálně provedené omítky, plošného nátěru, barevného sjednocení nátěrů dvířek a technologií a nátěru dřevěného podbití. Součástí záměru byla i oprava komínového tělesa dle výsledku revize.

V souvislosti se žádostí nájemce bylo rozhodnuto o investiční akci posílení elektroinstalace v objektu v návaznosti na zvýšený komfort návštěvníků i zvyšující se návštěvnost. Akce spočívala v instalaci nových páteřních rozvodu a realizaci nových rozvaděčů v souvislosti s navýšením příkonu.

VEŘEJNÁ PROSTRANSTVÍ A ZELEŇ

Pozemky ve správě naší organizace zaujímají celkovou plochu 117 000 m², přičemž zhruba 90% připadá na veřejně přístupná prostranství (plochy zeleně, parkové komunikace, dětské hřiště). Běžná péče zahrnuje pravidelný pokos travnatých ploch, řez keřů v předjarním období dle standardů AOPK, řez živých plotů, údržba trvalkových a letničkových záhonů, výhrab listí, kontrola a servis dětského hřiště, lokální opravy dlážděných chodníků a mlatových cest, čištění odtokových žlabů a vpustí, zimní údržbu komunikací, údržbu mobiliáře, odstraňování graffiti a svoz směsného odpadu. V obtížně přístupných lokalitách jsou úklidy, řezy keřů a seče pravidelně prováděny horolezci (koruny hradeb, vyšehradská skála, park Pod Hradbami). Kromě běžné údržby mobiliáře je věnována pozornost restaurování drobných architektonických a sochařských památek v areálu.

Drobné památky svěřené do správy NKP Vyšehrad:

- litinová pumpa u domu čp. 12 v ulici V Pevnosti
- kovaná mříž a brána před Leopoldovou bránou
- boží muka za rotundou sv. Martina
- dřevěný kříž nad Cihelnou bránou
- Proboštská branka ve Štulcových sadech
- Novogotická studna v Karlachových sadech, fontána v Karlachových sadech, Čertův sloup
- Cihelný plot a kamenná brána na akropoli (portály bývalé zbrojnice)
- Černá studna a Kamenná studna na akropoli

Plochy zeleně v areálu NKP Vyšehrad jsou velmi pestré. Koncepce zeleně pracuje se dvěma základními přístupy. Prvním je vymezení typologie ploch zeleně se specifickým charakterem na formální parky, pevnostní zeleň a parkové plochy vnějších svahů. Druhým je snaha o částečné navracení utilitární funkce zeleně, která měla v minulosti velký význam pro život na Vyšehradě (vinice, sady, užitkové zahrady). Západní svah je navíc interakčním prvkem Územního systému ekologické stability (ÚSES) a Vyšehradská skála je registrovaným významným krajinným prvkem.

Prvky a plochy zeleně svěřené do správy NKP Vyšehrad:

- 1 000 ks stromů, 7 400 m² ploch keřů, 1 700 m² živých plotů
- 61 000 m² travnatých ploch, 1280 m² ploch trvalkových a smíšených záhonů
- 500 m² podrostových společenstev s převahou trvalek
- 2 800 m² ploch hradebních valů, 8 900 m² svažitých a skalnatých ploch
- 540 m² ploch vinic

Kácení dřevin v areálu Vyšehradu bylo v roce 2025 minimální. Vlivem povětrnostních podmínek došlo ke zlomu vzrostlého dubu červeného v prostoru královského okrsku, u kterého byla následně zjištěna infekce dřevokaznou houbou. V druhém případě bylo nutné vykácet polovyvrácený trnovník akát, který se opíral o jiný strom ve svahu pod Karlachovými sady.

Výsadba dřevin proběhla zejména v podobě výsadby keřů. V lokalitě Jižních šancí, Gorlice a Královského okrsku 133 keřů, v Karlachových sadech byla 17. 11. 2025 ve spolupráci s Divadlem Spejbla a Hurvínka vysazena lípa velkolistá, a to k nadcházejícímu 100. výročí Hurvínka.

Travnaté plochy tvoří spolu se stromy základ kompozice vyšehradských parků. Většinu travnatých ploch v areálu Vyšehradu je možné zalévat pomocí závlahového systému vodou z Vltavy. Potřeba vody na pravidelné, dostatečné zalévání celého areálu je však enormní, a v dnešní době neobhajtelné. Je vhodnější soustředit se pouze na vybrané pobytové trávníky, a travobylinná společenstva v polopřírodních částech Vyšehradu nezalévat. V loňském roce došlo ke kompletní kontrole a inventarizaci jednotlivých sekcí závlahového systému, aby bylo možné program závlahového systému přenastavit a optimalizovat. Ve svazích a polopřírodních lokalitách jsou travobylinná společenstva nově sekána pouze 2-3 x ročně. Koruna hradeb a vyšehradská skála je sekána pouze jednou ročně. Pobytové trávníky, které jsou nadále zavlažovány vodou z Vltavy (Velká louka, Královský okrsek, v menší míře Štulcovy a Karlachovy sady) jsou dle klimatických podmínek sekány častěji. Posekaná tráva a vyhrabané listí se vozí na vyšehradskou kompostárnu.

Květinové záhony v Soběslavově ulici, ve Štulcových sadech a na Mýtném plácku jsou vysoce náročné na následnou péči. Součástí jejich každoroční péče je pleť, zpětné řezy, dosadby uhynulých rostlin, pravidelné přihnojování, chemická ochrana a vydatná doplňková závlivka. Bez takové péče nelze tento typ záhonů na stanovišti ve stejné kvalitě dlouhodobě udržet. Záhony byly komponovány krajinářskými architekty, kteří se podíleli na koordinaci následné péče o kompozice. Jejich požadavky jsou však mnohdy tak přehnané, že není možné následnou péči o takové výsadby ufinancovat. I z tohoto důvodu se již podobné záhony na Vyšehradě neplánují. Mimo těchto záhonů jsou v areálu Vyšehradu i méně náročné výsadby trvalek a letniček, které možná nemají takovou estetickou hodnotu, nicméně na péči, závlivku, chemickou ochranu atd. jsou mnohem méně náročné. V roce 2025 se sjednotilo oplocení kolem trvalkových výsadeb. Nové oplocení tak ještě více podtrhuje vysokou estetickou hodnotu záhonů.

Na základě Koncepce řešení erodujících svahů bylo v roce 2025 pokračováno v rekonstrukci erodujících svahů podél ulice V Pevnosti. Nebyla zvolena forma extenzivních trvalkových výsadeb jako v předešlých letech, ale úprava svahů zapravením kompostu, položením kokosových rohoží a následný osev travním semenem. Tato rekonstrukce svahů je mnohonásobně levnější a méně náročná na následnou údržbu, než rekonstrukce svahů pomocí extenzivních trvalkových výsadeb, kterých už je v areálu Vyšehradu dost, a následná péče o tyto svahy je mnohem finančně i personálně náročnější.

Vinice Vyšehradu zabírají celkovou plochu 540 m². Jsou koncipovány jako střešní zahrady na mělké navážce nad tzv. Gotickým sklepem a novodobou přístavbou Purkrabství. Jsou zde pěstovány odrůdy Marlen (červená), Festival a Bianca (bílé), které jsou vedeny „na hlavu“ na akátových kůlech a jsou

ošetřovány ručně a v souladu s ochranou životního prostředí. Vinice je zatravněná a zpomaluje odtok srážkových vod z dlážděných povrchů hradebního okruhu. Pravidelnou péčí o vinici a zpracování vinné révy zajišťuje vinař, který na Vyšehrad dojíždí z Mělníka.

Revitalizace předprostoru kaple Panny Marie Šancovské

Na podzim došlo k revitalizaci předprostoru kaple Panny Marie Šancovské ve spolupráci s Královskou kolegiální kapitulou Vyšehrad, jehož součástí byla i úprava malého kousku zeleně pod vzrostlým jasanem ztepilým. Prostor před kaplí byl díky ustoupení oplocení objektu Kaplanky otevřen do veřejného prostoru. Nové prostranství bylo předlážďeno a nově vyspádováno. Byly instalovány vyšší obrubníky, prostor pod jasanem byl zbaven travního drnu, byl redukován břečťan a odstraněny již nepoužitelné výsadby růží. Nově vzniklý záhon byl osázen hortenziemi latnatými.

Revitalizace centrální části Karlachových sadů

Karlachovy sady byly ve své centrální části dlouhodobě nesourodé. Tuto část tvořily 3 různě velké trvalkové záhony, které již nepůsobily dostatečně reprezentativním dojmem. Realizovaná úprava Karlachových sadů byla konzultována s památkovým úřadem, který se změnou souhlasil. Součástí úprav bylo zrušení velkého trvalkového záhonu před novogotickou studnou a jeho nahrazení travnatou plochou. Dva menší trvalkové záhony byly spojeny do jednoho a vedle něj byla vytvořena jeho kopie v původní travnaté ploše. Vedle nového záhonu vznikla nová mlatová cesta. Dále došlo k redukci živého plotu u vchodu do centrální části Karlachových sadů a jeho nahrazení mlatem. Nově tak vznikl hlavní vstup do parku. Záhony nejsou napojeny na závlahový systém, a i s ohledem na klimatickou změnu byly použity trvalky, traviny a cibuloviny do suchých podmínek. Trvalky ze zrušených záhonů byly částečně použity do nových záhonů, dále pak do dočasných trvalkových záhonů po odstraněném fitness hřišti u Gorlice. Nově pak bylo vysazeno 800ks trvalek a travin a 3 500ks cibulovin.

Výsadby cibulovin

V přírodnějších partiích Vyšehradu byly vytipovány lokality, kde by bylo možné použít botanické druhy cibulovin. Cibuloviny (krokusy, tulipány, narcisy) jsou vysázeny především ve svazích kolem Gorlice, následně by se měly samovýsevem rozšířit i do dalších okolních míst. Výsadba cibulovin do svahů a travnatých ploch bude v brzkém jaře významným estetickým prvkem, kvetoucí cibuloviny se stanou i důležitým lákadlem a zdrojem potravy pro první jarní opylovače. V loňském roce bylo zahradníky vysázeno 19 000ks cibulovin.

Dětské hřiště a fitpark „Gorlice“

V loňském roce došlo ke změně servisující firmy dětského hřiště. Jeho stav již vyžaduje častější kontrolu a servis, aby se prodloužila jeho životnost, než dojde k jeho kompletní revitalizaci, která je plánována v příštích letech. V prostoru bastionu č.33 byl odstraněn fitpark „Gorlice“, který byl již po své životnosti, a dále ho již nebylo možné provozovat. S fitness prvky byl odstraněn i betonový základ. Hřiště bylo dočasně nahrazeno dvěma trvalkovými záhony. Na výsadbu byly použity rostliny ze zrušených záhonů v Karlachových sadech, a nově bylo vysázeno 325 trvalek a cca 1 500 cibulovin. Záhony jsou navrženy do suchých podmínek bez závlahy.

Pevnostní zahrada

Na podzim začala realizace pevnostní zahrady v příkopu Leopoldovy brány, otevření se plánuje na březen 2026. Zahrada bude umístěna v prostoru bývalých tenisových kurtů, a bude určena k pěstování zeleniny, květin, bylin a ovocných keřů. V první fázi zahrada nabídne 6ks vyvýšených

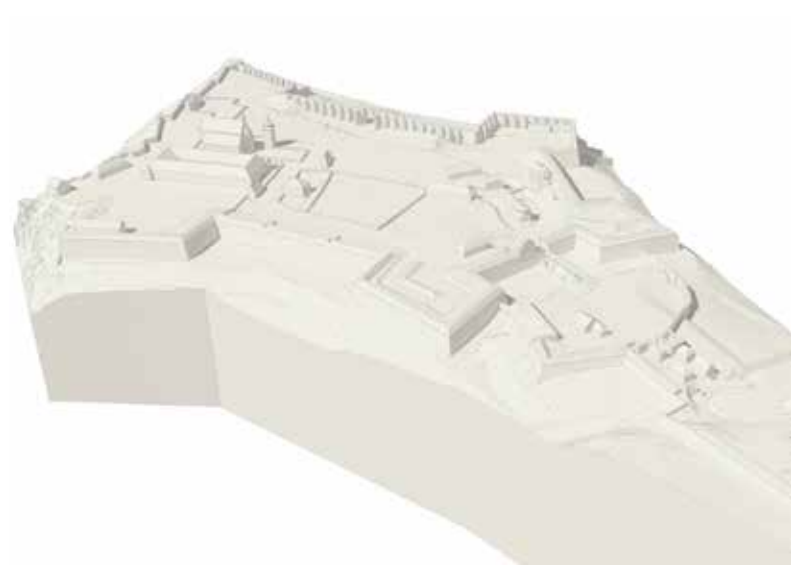
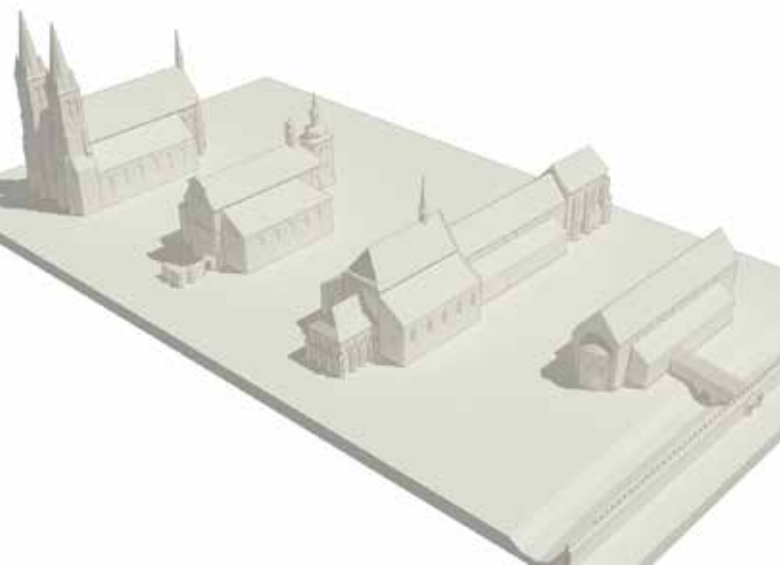
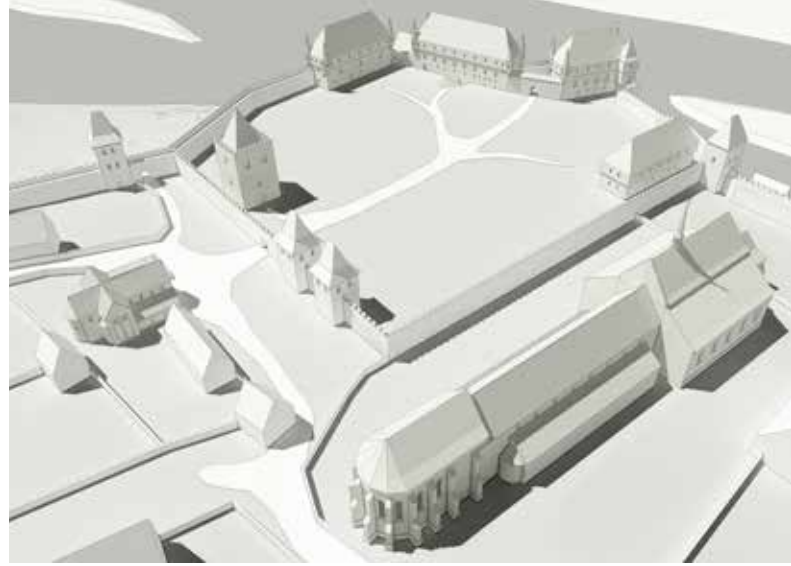
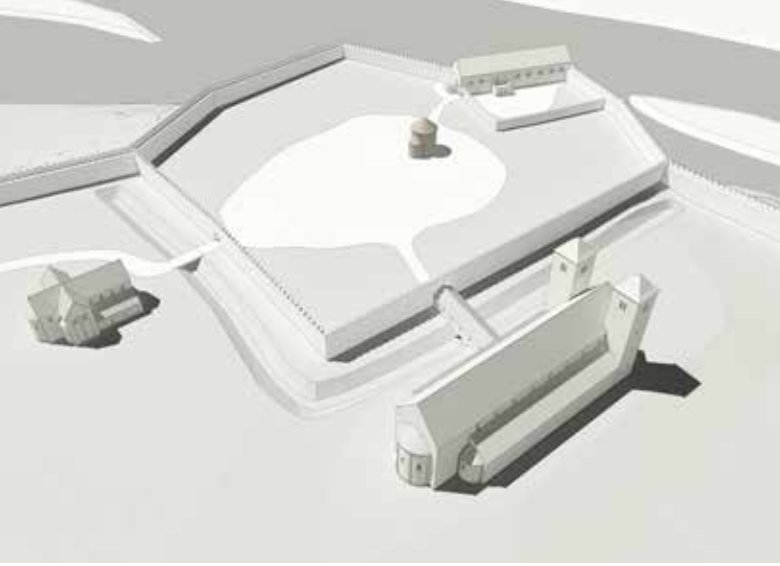
dřevěných záhonů o velikosti 1x3x0,45 m, 34 ks vyvýšených dřevěných záhonů o velikosti 1x2x0,45 m, 13 ks dřevěných úložných boxů navazující na záhony a jeden přístřešek na větší zahradní náčiní. Vyvýšené záhony budou určeny pro širokou veřejnost. Občané si vždy na rok budou moci záhony pronajmout. Pevností zahrada bude pod správou NKP Vyšehrad, která bude zajišťovat její kompletní servis, včetně přívodu vody a odvoz rostlinných zbytků na kompostárnu. Od okolních veřejných ploch bude zahrada oddělena dřevěným plotem o výšce 1,2 m. Podle zájmu veřejnosti může být v následujících letech rozšířena o další vyvýšené záhony.

Vyšehradská skála

Pravidelná údržba vyšehradské skály je prováděna horolezeckým způsobem a zahrnuje přibližně deset úklidů odpadků ročně (zejména těch, které na skále zanechají návštěvníci nebo sem spadnou z hradeb) a dvě seče. Nad rámec běžné údržby byla v roce 2025 provedena kontrola stavu záchytných sítí na vyšehradské skále, včetně jejich vyčištění od drobného kameniva.

Koncem srpna 2025 došlo na vyšehradské skále k uvolnění části skalního bloku, která byla následně řízeně odstraněna. V návaznosti na úvodní geotechnický průzkum skály z roku 2023 realizujeme doporučená krátkodobá opatření zaměřená na odstranění náletové zeleně, zvýšení efektivity záchytných sítí a obnovu hatí. Současně je ve spolupráci s TSK Praha připravován diagnostický průzkum skalního masivu, jehož cílem je zpřesnit další postup sanace a navazujících stabilizačních zásahů. Jedná se o komplexní zásah, který je nutné koordinovat s hlavním městem Prahou a dalšími zapojenými organizacemi.





7. POZNÁVACÍ A DOKUMENTAČNÍ ČINNOST

V roce 2025 jsme pokračovali v systematizaci a digitalizaci archivu NKP Vyšehrad, který dnes čítá kolem 1200 položek: stavebních dokumentací, studií, průzkumů a plánů, fotografií a ostatních grafických výstupů a přes 3000 novinových výstřížků Pražské informační služby týkajících se Vyšehradu a jeho okolí. Archiv dále rozšiřujeme a významně tak prohlubujeme informační základnu pro činnost naší organizace. Badatelskou činnost NKP Vyšehrad má na starost historik/archivář, který v roce 2025 spolupracoval na přípravě nové výstavy *Vzestupy a pády Vyšehradu* a odborné publikace *Královský Vyšehrad VI. – Vyšehrad ve středověku*.

ARCHEOLOGICKÝ DOHLED A PRŮZKUMY

Ve spolupráci s Archeologickým ústavem AV ČR, pracoviště Vyšehrad, byl v roce 2025 realizován archeologický dohled v rámci obnovy kabelového vedení PRE v prostoru Královského okrsku. Během výkopu byly odhaleny a zdokumentovány základy západního průčelí vyšehradské zbrojnice a stopy po jejím požáru v roce 1927. Archeologický dohled byl zajištěn i u dalších akcí, například havarijní opravy kanalizačního řadu v prostoru zemního valu před Leopoldovou bránou nebo vyklízení suti z kanalizační chodby zbrojnice.

Na konci léta proběhl rovněž zjišťovací archeologický průzkum v prostoru mezi tzv. Gotickým sklepem a Prachárnou, kde se nacházejí pozůstatky středověkých palácových staveb. Cílem bylo ověřit skutečnou polohu a stav zděných konstrukcí, odhalených archeologickými průzkumy ve 20. a 30. letech 20. století. Zároveň byly očištěny a zdokumentovány prostory obnaženého Gotického sklepa a suterénu Prachárny jako součást přípravných prací na realizaci nové vstupní expozice NKP Vyšehrad.

EXPONÁTY A NÁLEZY

V souvislosti s přípravou nové expozice v Gotickém sklepu byly fotograficky zdokumentovány všechny exponáty, zejména archeologické nálezy zapůjčené Archeologickým ústavem AV ČR. Zároveň byly zaevidovány a zdokumentovány exponáty v majetku naší organizace, stejně jako předměty nalezené při čištění Černé studny v roce 2024. V rámci přípravy nové expozice byla pořízena replika hmoždíře Coehorn, dělové koule, granáty a bedny, které jsou nyní vystaveny v Cihelné bráně. Bývalé protiletdecké kryty v Podolských kasematech byly částečně vybaveny autentickými předměty z druhé světové války.

PUBLIKAČNÍ ČINNOST

Koncem roku 2025 jsme ve spolupráci s Archeologickým ústavem AV ČR vydali novou publikaci *Královský Vyšehrad VI – Vyšehrad ve středověku*. Jedná se o pokračování ediční řady *Královský Vyšehrad*, která vychází od roku 1992. Publikace představuje odbornou monografii věnovanou středověkým dějinám Vyšehradu, zpracovanou kolektivem předních českých historiků a archeologů. Shrnuje současný stav poznání podoby a funkce královského okrsku, kde se nacházela středověká panovnická rezidence přemyslovské a lucemburské dynastie, a přináší nové poznatky i podněty k dalšímu bádání. Publikace je k zakoupením v našem infocentru a prostřednictvím e-shopu.

Zároveň jsme zahájili přípravu brožury o vyšehradském podzemí a publikace o proměnách Vyšehradu v letech 1648–1911, kdy byl vojenskou pevností. Jedná se o dosud málo probádané a prakticky nepublikované téma. V současnosti probíhá sběr archivního materiálu, jeho vyhodnocování a příprava grafických podkladů.

8. VÝSLEDKY HOSPODAŘENÍ

HLAVNÍ ČINNOSTI VÝNOSY:

Výnosy z prodeje služeb jsou ve výši 7 965,4 tis. Kč oproti schválenému rozpočtu to je o 26 % více než jsme očekávali. Nárůst tržeb byl způsoben úpravou cen vstupného, ale také vyšší atraktivností a zpřehledněním nabídky komentovaných prohlídek. Příjmy ze vstupného a návštěvnických služeb byly v roce 2025 výrazně nad plánem a potvrzují velmi silnou poptávku po komentovaných a zážitkových prohlídkách.

Hlavním zdrojem příjmů ze vstupného byly v roce 2025 komentované prohlídky kasemat ke Gorlici, které dosáhly výnosu 3,08 mil. Kč a dlouhodobě představují nejvýznamnější položku v oblasti hlavní výtěžné činnosti. Zároveň se nadále potvrzuje rostoucí zájem návštěvníků o zážitkové prohlídky, jejichž výnosy meziročně výrazně vzrostly a překročily rozpočtované hodnoty. Významný přínos k celkovým výnosům měla rovněž akce Muzejní noc, která potvrdila vysoký zájem veřejnosti o mimořádné kulturní akce v areálu Vyšehradu.

Na dosažených výsledcích se významně podílí také zlepšená marketingová komunikace a propagace, zejména prezentace organizace v celostátních médiích, sociálních sítí, spuštění nových webových stránek, a cílená propagace jednotlivých programů. Tyto aktivity se projevují zvýšenou návštěvností a rostoucími výnosy z hlavní činnosti.

Vývoj tržeb ze vstupného:

	2022	2023	2024	2025
Komentované prohlídky	1 253 160,00 Kč	3 002 592,00 Kč	3 718 367,00 Kč	4 909 800,00 Kč
Vstupné výstavy	518 700,00 Kč	669 912,00 Kč	769 218,00 Kč	425 000,00 Kč
Programy pro školy	346 620,00 Kč	393 090,00 Kč	454 900,00 Kč	457 000,00 Kč
Pohádky	128 520,00 Kč	139 550,00 Kč	165 700,00 Kč	158 000,00 Kč
Ostatní vstupné	577 646,00 Kč	379 095,00 Kč	129 165,00 Kč	329 000,00 Kč
Celkem vstupné	2 824 646,00 Kč	4 584 239,00 Kč	5 237 350,00 Kč	6 278 800,00 Kč

Příjmy z poplatků za použití veřejných toalet v areálu NKP Vyšehrad dosáhly v roce 2025 výše 1 863 tis. Kč, což představuje meziroční nárůst o 3 % oproti roku 2024 (1 805,8 tis. Kč), a odráží stabilní návštěvnost areálu.

Výnosy z prodeje suvenýrů dosáhly v roce 2025 výše 215,6 tis. Kč a zůstaly tak na obdobné úrovni jako v roce 2024 (220,7 tis. Kč).

Významnou položkou v roce 2025 byly spolupořadatelské akce, z nichž nejvýznamnější byla akce realizovaná ve spolupráci se Studiem DVA – Metropolitní léto hereckých osobností s výnosem 898,0 tis. Kč. Celkové výnosy ze spolupořadatelství dosáhly v roce 2025 výše 1 008,3 tis. Kč, což představuje meziroční nárůst přibližně o 25 % oproti roku 2024, kdy tyto výnosy činily 805,6 tis. Kč.

Na úrocích z uložených finančních prostředků na běžných účtech bylo v roce 2024 dosaženo výnosu 37,8 tis. Kč, zatímco v roce 2025 činily úrokové výnosy 43,2 tis. Kč, což představuje meziroční nárůst přibližně o 14 %, zejména v důsledku příznivějších úrokových sazeb.

HLAVNÍ ČINNOST NÁKLADY:

Celková spotřeba materiálu činila v roce 2025 569,2 tis. Kč, což odpovídá 83% schváleného rozpočtu RS. Vyšší čerpání bylo zaznamenáno zejména u kancelářského materiálu a u položek souvisejících s návštěvnickým provozem a realizací programů (např. materiál pro speciální programy a hygienické potřeby veřejných toalet). Naopak nižší spotřeba oproti schválenému rozpočtu byla dosažena u tiskovin a poštovních služeb.

Celková spotřeba energií v roce 2025 dosáhla částky 1 113,3 tis. Kč, což představuje 73% schváleného rozpočtu, zatímco v roce 2024 činila 1 255,5 tis. Kč.

Náklady na elektrickou energii dosáhly v roce 2025 výše 562,979 tis. Kč, v roce 2024 pak 623,415 tis. Kč. Spotřeba plynu činila v roce 2025 233,688 tis. Kč, zatímco v roce 2024 dosáhla 292,271 tis. Kč. Pokles spotřeby plynu i elektrické energie byl ovlivněn zejména uzavřením budovy stálé expozice, která je v současné době připravována na rekonstrukci. Dalšími faktory byly nižší ceny energií a realizovaná úsporná opatření, zejména technické úpravy v kotelnách a instalace úsporných zářivek.

Spotřeba vody činila v roce 2025 304,781 tis. Kč, v roce 2024 pak 318,093 tis. Kč. Úspora vody byla dosažena především nižší potřebou zavlažování.

Výdaje na opravy a udržování dosáhly v roce 2025 částky 12 858,4 tis. Kč, což představuje 117% schváleného rozpočtu a 92% upraveného rozpočtu. Zvýšené čerpání bylo způsobeno zejména realizací rozsáhlejších oprav.

Mezi nejvýznamnější opravy v roce 2025 patřily zejména:

- Restaurování brány zbrojnice 1,3 mil. Kč
- Opravy hradeb a historických konstrukcí 1,27 mil. Kč
- Opravy hydroizolací na Starém Purkrabství 552 tis. Kč
- Opravy dlažeb a mlatových cest v areálu cca 530 tis. Kč
- Základní údržba veřejných prostranství 4,94 mil. Kč
- Údržba veřejného prostranství 2,68 Kč opravy závlahového systému, výsadby rostlin, keřů a cibulovin, arboristické práce, zakládání nových záhonů)

Další významné výdaje směřovaly především do oprav budov, zejména elektroinstalací, vodoinstalací, kanalizace a zabezpečovacích systémů v objektech.

Celkové čerpání ostatních služeb bylo v roce 2025 7 416,1 tis. Kč, což odpovídá 121% schváleného rozpočtu a 94% upraveného rozpočtu. Hlavní objem nákladů tvořily úklidové služby (hradeb i objektů), náklady na IT služby a licenční služby, honoráře externím spolupracovníkům a odborné studie/podklady. Čerpání vůči schválenému rozpočtu je navýšeno zejména vlivem realizace studií a širšího rozsahu služeb v areálu.

Nejvyšší výdajové položky

- Studie: 849,7 tis. Kč zahrnuje i rozsáhlé odborné podklady, projektové a diagnostické práce
- Služby ve veřejné prostranství: 784,0 tis. Kč jedná se zejména o specializovanou péči o zeleň, arboristické a dendrologické práce, údržbu vinic, keřových a travnatých ploch, odstraňování náletové vegetace a břechťanu, zmlazování keřového patra a řezy živých plotů
- IT služby a licence: 626,8 tis. Kč licence SW, hosting, správa IT, podpory a udržovací poplatky
- Honoráře externím umělcům: 575,5 tis. EDU programy, koncerty, pohádky a další kulturní produkce
- Úklid hradeb: 485,3 tis. Kč

- Úklid objektů: 345,8 tis. Kč
- Služby SP: 214,1 tis. Kč – technické zajištění akcí, grafické práce
- Propagace a inzerce: 180,2 tis. Kč
- Revize: 161,5 tis. Kč
- Ostraha: 195,8 tis. Kč

Mzdové náklady dosáhly v roce 2025 výše 12 913,9 tis. Kč, což představuje 110% schváleného rozpočtu, avšak pouze 98% upraveného rozpočtu. Základní objem mezd byl dodržen, přičemž navýšení vůči schválenému rozpočtu souviselo zejména s úpravami rozpočtu v průběhu roku a s vyšším čerpáním v oblasti odměn. Jedním z hlavních důvodů bylo mimořádné odměnění zaměstnanců za obnovu dat a zajištění provozu po kybernetickém útoku na organizaci.

Jiné sociální náklady byly v roce 2025 čerpány ve výši 450,2 tis. Kč, což odpovídá 94% schváleného rozpočtu. Nejvýznamnější položkou byl náklad za vyplacený stravenkový paušál zaměstnancům

Jiné daně a poplatky dosáhly náklady 24,1 tis. Kč (89% RS). Správní poplatky byly mírně vyšší než schválený rozpočet, naopak poplatky OSA i ostatní poplatky zůstaly pod plánovanou úrovní. Penále se objevilo pouze jednorázově a v nízké částce 1,5 tis. Kč.

Ostatní náklady činnosti 162,4 tis. Kč, tedy 96% schváleného rozpočtu, především na pojištění majetku a členský poplatek.

Odpisy dlouhodobého majetku byly realizovány ve výši 3 164,0 tis. Kč, což odpovídá 95% rozpočtu. Odpisový plán byl dodržen.

Náklady z drobného dlouhodobého majetku zde došlo k výraznějšímu čerpání oproti schválenému rozpočtu (170% RS), a to z důvodu pořízení nezbytného vybavení pro provoz a bezpečnost areálu, byl pořízen nový defibrilátor, zakoupeny nové rekvizity do kasemat, pořízeny ohradníky k záhonům, výpočetní technika).

Schválený limit počtu zaměstnanců organizace ve výši 20,6 byl v roce 2025 dodržen, přičemž skutečný přepočtený stav činil 19 zaměstnanců. Organizaci se na základě tohoto stavu nevztahuje povinnost odvodu za neplnění povinného podílu zaměstnávání osob se zdravotním postižením. Nižší počet zaměstnanců byl způsoben především odchody zaměstnanců a časovou prodlevou mezi jejich odchodem a nástupem nových pracovníků.

Investiční výdaje:

V roce 2025 byly čerpány investiční výdaje v celkové výši 3 602,2 tis. Kč. Přehled investičních akcí je detailně uveden v úvodu a přehledu čerpání Fondu investic organizace za rok 2025.

Investiční výdaje hrazené z poskytnutého investičního příspěvku od zřizovatele:

- IA č. 46396 – Nová vstupní expozice Vyšehrad

V roce 2025 byly poskytnuty prostředky ve výši 428 000 Kč, z nichž bylo čerpáno 343 425 Kč. Finanční prostředky byly využity zejména na odborné a konzultační práce k projektové dokumentaci, na zpracování digitálních modelů historického vývoje Vyšehradu a na výrobu vybraných historických exponátů (militárie) pro novou expozici.

- IA č. 478088 – Stavební úpravy objektů vstupní expozice

V roce 2025 bylo poskytnuto 5 000 000 Kč, skutečné čerpání činilo 913 889,40 Kč, nevyčerpaná

částka je 4 086 110,60 Kč. V roce 2025 byly čerpané finanční prostředky využity zejména na vyklízečí práce před zahájením archeologického průzkumu, provedení archeologického a restaurátorského průzkumu Gotického sklepa dle požadavku NPÚ, geodetické zaměření objektu pomocí 3D skenování a na odborné a konzultační práce související se zpracováním projektové dokumentace a výkazu výměr. Dále byly prostředky využity na zpracování dokumentace pro organizaci výstavby a na zpracování upraveného požárně bezpečnostního řešení stavby dle požadavků HZS.

- IA č. 46977 – Audiovizuální knihovna

Z poskytnutých 200 000 Kč bylo v roce 2025 využito 137 450 Kč, částka 62 550 Kč bude vrácena.

Prostředky byly použity na licence obrazových materiálů Vyšehradu, nezbytné pro prezentaci na webu, sociálních sítích a pro tvorbu propagačních a upomínkových předmětů.

VEDLEJŠÍ ČINNOSTI:

Doplňková činnost v roce 2025 dosáhla výnosů ve výši 4 580,3 tis. Kč, což představuje 98 % schváleného rozpočtu. Celkové náklady činily 2 646,5 tis. Kč, tedy pouze 68 % rozpočtu, a byly výrazně nižší zejména v položkách spotřeba materiálu, opravy a udržování a osobní nákladech. Spotřeba energií byla čerpána na úrovni 85 % rozpočtu. Díky nižšímu čerpání nákladů a stabilním výnosům dosáhla doplňková činnost kladného hospodářského výsledku ve výši 1 933,8 tis. Kč.

Celkový hospodářský výsledek v doplňkové činnosti 1 933,8 tis. Kč navrhujeme rozdělit přidělem 386 750 Kč do fondu odměn a 1 547 015, 61 Kč do rezervního fondu organizace.

Rozbor hospodaření PO za rok 2025

Hlavní činnost

v tis. Kč

	Schv. rozp. 2025	Uprav. rozp. k 31. 12. 2025	Skutečnost k 31. 12. 2025	% plnění k UR	Skutečnost k 31. 12. 2023
VÝNOSY celkem (mimo účet 672)	7 533,5	12 780,5	10 466,4	82%	8 426,1
z toho : ze vstupného	6 324,0	7 961,0	7 965,4	100%	7 043,1
z tržeb za prodané zboží	229,5	237,3	237,3	100%	220,8
ostatní výnosy	980,0	4 582,2	2 263,7	49%	1 162,2
NÁKLADY celkem	39 617,8	46 007,3	43 516,4	95%	41 135,2
z toho vybrané položky					
Spotřebované nákupy - z toho:	2 503,7	1 817,4	1 816,9	100%	18 359,8
spotřeba materiálu (501)	689,0	569,4	569,2	100%	650,3
spotřeba energie (502)	1 625,0	1 113,5	1 113,3	100%	1 255,5
Služby - z toho:	17 286,1	22 556,7	20 437,1	91%	18 359,8
opravy a udržování (511)	11 028,6	13 092,3	12 858,4	98%	11 473,9
cestovné (512)	50,0	77,0	76,7	100%	53,4
náklady na reprezentaci (513)	85,0	88,2	85,8	97%	78,8
nájemné a služby (nebyt.prost.) (518)	6 122,5	9 299,2	7 416,1	80%	0,0
úklid (518)	1 150,0	831,1	831,1	100%	1 019,0
výkony spojů (518)	250,0	242,3	242,2	100%	235,3
ostraha objektů (518)	200,0	195,8	195,8	100%	193,3
propagace (518)	190,0	180,2	180,2	100%	159,3
Osobní náklady - z toho:	16 041,5	17 681,7	17 473,6	99%	16 211,9
prostředky na platy (521 030x)	9 302,6	10 701,8	10 496,9	98%	9 455,9
ostatní osobní náklady (521 031x)	2 400,0	2 417,0	2 417,0	100%	2 387,5
zákonné soc. pojištění (524)	3 571,9	3 918,1	3 918,0	100%	3 571,9
zák. soc. náklady - FKSP(527 030x)	217,0	162,4	105,0	65%	95,2
Daně a poplatky (53x)	27,0	24,1	24,1	100%	16,6
Ostatní náklady - z toho:	170,0	162,4	162,4	100%	147,3
sml.pokuty a úroky z prodlení (541)	0,0	0,0	0,0	#####	0,0
jiné pokuty a penále (542)	0,0	1,5	1,5	100%	0,0
manka a škody (547)					0,0
Odpisy dlouhodobého majetku	3 325,5	3 325,5	3 164,0	95%	3 064,4
z dotace hl.m.P.-zdroj 416 (551 03xx-08xx)	3 325,5	3 325,5	3 164,0	95%	3 064,4
ze stát.dotace a zahraničí (551 09xx)	0,0	0,0	0,0	#####	0,0
Drobný dlouhod. majetek (558)	250,0	426,0	426,0	100%	1 112,1
Daň z příjmů (591)	10,0	10,0	9,1		7,9
Hospodářský výsledek	-32 084,3	-33 226,8	-33 050,0		-32 709,1
			*)		
Neinvestiční příspěvek	32 084,3	33 026,8	33 026,8		33 382,7
Státní dotace		200,0	200,0		0,0
Ostatní (672)			0,0		500,0
Celkový výsledek hospodaření	0,0	0,0	176,8		1 173,6

Rozbor hospodaření PO za rok 2025

Doplňková činnost

v tis. Kč

	Schválený rozpočet 2025	Skutečnost k 31. 12. 2025	% plnění
VÝNOSY celkem	4 671,9	4 580,3	98%
NÁKLADY celkem	3 895,0	2 646,5	68%
z toho vybrané položky			
Spotřebované nákupy	1 609,0	792,4	49%
z toho: spotřeba materiálu	530,0	4,9	1%
spotřeba energie	315,0	267,5	85%
Služby	1 609,0	792,4	49%
z toho: opravy a udržování	800,0	258,1	32%
cestovné	0,0	0,0	
nájemné a služby (nebyt.prostory)	0,0	0,0	
úklid	10,0	0,0	
výkony spojů	5,0	2,2	44%
Osobní náklady - z toho:	1 060,0	777,8	73%
mzdové náklady (521 003x)	1 050,0	799,7	76%
ostatní osobní náklady	0,0	0,0	
zákonné soc. pojištění	357,0	271,3	76%
zák. soc. náklady - FKSP	20,0	7,7	39%
Daně a poplatky (53x)	5,0	0,0	0%
Ostatní náklady - z toho:	4,0	0,0	
smluvní pokuty a úroky z prodlení	0,0	0,0	
jiné pokuty a penále	0,0	0,0	
manka a škody	0,0	0,0	
Odpisy dlouhodobého majetku	0,0	0,0	
z toho: z budov a staveb (551)			
zařízení (551)			
Drobný dlouhod. majetek (558)	50,0	13,8	28%
Daň z příjmů (591 a 595)	207,0	343,6	
HOSPODÁŘSKÝ VÝSLEDEK (+ zisk, - ztráta)	776,9	1 933,8	249%

Zpracovala: Ing. Martynková Helena

Schválil: Ing. arch. Petr Kučera, Ph.D.

30.01.2025

Plnění počtu zaměstnanců a prostředků na platy za rok 2025

U k a z a t e l	Měrná jedn.	R o k 2025	Skutečnost k 31. 12. 2025	% plnění	Skutečnost k 31. 12. 2024
a	b	1	2	3	4
<u>Hlavní činnost</u>					
Počet zaměstnanců	přep. os.	20,6	19,0		19,7
Prostředky na platy (521,030x)	tis. Kč	10 631,8	10 496,9		9 455,9
z toho: čerpání fondu odměn xx)	tis. Kč	700,0	214,9	x	600,0
platové tarify	tis. Kč	5 989,4	5 504,1		5 283,5
osobní příplatky	tis. Kč	1 159,9	1 159,9		1 123,1
odměny	tis. Kč	1 062,2	1 062,2		1 264,0
příplatky za vedení	tis. Kč	437,0	437,0		443,6
zvláštní příplatky	tis. Kč	1 292,6	1 292,7		1 112,3
Průměrný plat	Kč	43 009	46 039		40 000
Ostatní osobní náklady	tis. Kč	960,0	1 351,7		1 351,7
<u>Doplňková činnost</u>					
Počet zaměstnanců	přep. os.	x	2	x	2
Prostředky na platy	tis. Kč	x	728,1	x	709,8
Průměrný plat	Kč	x	30 336,3	x	29 574,6
Ostatní osobní náklady	tis. Kč	x	0	x	0

Zpracovala: Ing. Martynková Helena

Schválil: Ing. arch. Petr Kučera, Ph.D.

30.01.2025





Výroční zpráva 2025

Národní kulturní památka Vyšehrad

IČ 00419745, IDDS h528pgw

V Pevnosti 159/5b, 128 00 Praha 2

V Praze dne 13. 2. 2025

Předkládá: Ing. arch. Petr Kučera, Ph.D.

Na dokumentu spolupracovali:

Ing. Helena Martynková

MgA. Bohdana Kolenová

Ing. arch. Milan Ševčík

Ing. Pavel Staněk

Foto: Jan Šebek, Michal Böhm, Vojtěch Veškrna a kol.

Grafické zpracování: Pavel Šíp



